

### 特集

②

## 冬の地震に備える

### Preparing for winter earthquakes

⑧

## 誰もがつながり合う共生のまちづくり ～条例の素案にご意見を

⑨

## クローズアップ!

⑩

## 札幌市職員の給与と人事

⑫

## 市議会の動き

⑭

## イベントカタログ

⑯

## 札幌市からのお知らせ

### 区民のページ

### 今月の表紙



冬に地震が起こって電気やガスが使えなくなると、寒さが大きな問題になります。復旧するまでの寒さへの対策はできていますか？

◀ 特集ページはP.2から!

### 【編集】

札幌市広報課 〒060-8611 中央区北1西2

☎211-2036 ☎218-5161

✉kohokakari@city.sapporo.jp

広報さっぽろは、毎月10日までに、町内会などを通じて市内の全世帯に配布しています。詳細は、広報課がお住まいの区の区役所広聴係へお問い合わせください。



### 市役所のどこに聞いたらよいか 分からないときは

### ▶ 札幌市コールセンター

ツージャ しゃくしょ  
☎222-4894 8~21時 (年中無休)

FAX 221-4894

✉ info4894@city.sapporo.jp



### 市政に関するご意見、 ご提案などは

### ▶ 市民の声を聞く課

☎211-2042

FAX 218-5165

#### 札幌の人口と世帯

10月1日現在(前月比)  
国勢調査ベース

1,968,265人(-73)  
1,004,350世帯(+491)

#### 市内の交通事故

令和6年1月1日~  
9月30日(前年比)

発生 3,209件(-34)  
死者 14人 (-4)  
傷者 3,794人(+70)

### 市役所・区役所などの連絡先

▶ 市役所 〒060-8611 中央区北1西2

☎211-2111(代表) FAX 218-5161(広報課)

▶ 夜間急病センター 中央区大通西19WEST19内

☎641-4316 FAX 615-8604

▶ 救急安心センター 24時間。医療機関の案内、救急医療の相談

☎#7119 ダイヤル回線、IP電話は ☎272-7119

### ▶ 区役所

(代表)

(広聴係)

中央区(仮庁舎) 大通西2 ☎231-2400 FAX 231-6539

北区 北24西6 ☎757-2400 FAX 757-2401

東区 北11東7 ☎741-2400 FAX 742-4762

白石区 南郷通1南 ☎861-2400 FAX 860-5236

厚別区 厚別中央1の5 ☎895-2400 FAX 895-2403

豊平区 平岸6の10 ☎822-2400 FAX 813-3603

清田区 平岡1の1 ☎889-2400 FAX 889-2402

南区 真駒内幸町2 ☎582-2400 FAX 582-0144

西区 琴似2の7 ☎641-2400 FAX 641-2405

手稲区 前田1の11 ☎681-2400 FAX 681-6639

※市役所、区役所の開庁時間は

月~金曜(祝・休日、12/29~1/3を除く) 8時45分~17時15分

※市税事務所の所在地、電話番号は19ページをご覧ください



札幌市役所  
ホームページ  
広報さっぽろの誌  
面も掲載。10区全  
ての区民のページ  
もご覧になれます



ライン  
公式LINE



公式X

# 冬の地震に備える

## Preparing for winter earthquakes

詳細  
危機管理課  
Details:  
Emergency  
Management Section  
☎011-211-3062

この特集は外国人が読みやすいように英語を併記しています。  
This article includes English translation for non-Japanese readers.

1月1日に起こった令和6年能登半島地震では、倒壊した家屋の下敷きになるなどして多くの方が亡くなりました。今回の特集では、より気温が低く、降雪の多い札幌で必要な冬の地震への対策を紹介します。

Many people died in the Noto Peninsula Earthquake of January 1st, 2024, including those who were trapped under collapsed houses. In this article, we will introduce measures to take in preparation for winter earthquakes in Sapporo, where temperatures are lower and snowfall is heavier.

## 令和6年 能登半島地震の被害

Damage caused by the 2024 Noto Peninsula Earthquake

地震の規模を表すマグニチュードは7.6で、最大震度7を計測。各地で建物の倒壊や液状化が発生したほか、救助を待つ間などに寒さで体力を奪われて亡くなった方も多くいました。

The magnitude of the earthquake was 7.6, and it had a seismic intensity of 7, the maximum possible according to Japan's Shindo (shaking-based) scale. Buildings collapsed, soil liquefaction occurred in various places, and lots of people died due to the cold while waiting to be rescued.

## 冬の地震の 被害

Damage from  
winter earthquakes

暖房器具からの出火や、気温が低い中で倒壊した建物に閉じ込められてしまうなど、冬特有のさまざまな危険があります。

There are unique dangers involved in winter earthquakes, such as fires from heating appliances and having to endure low temperatures when trapped in collapsed buildings.



崩れた道路  
Collapsed road



倒壊した家屋  
Collapsed houses



◀液状化の影響により被害を受けた畑  
Fields damaged by soil liquefaction

※写真は札幌市が支援を行った石川県宝達志水町で撮影  
\*These photos were taken in Hodatsushimizu Town, Ishikawa Prefecture, which received aid from Sapporo City.

## 市街地の約7割で 震度6強か震度7の揺れ

Approximately 70% of urban areas could experience a seismic intensity (Shindo) of 6+ or 7.

震度6強以上の地震では、立って動けないほどの揺れが起こり、固定していない家具のほとんどが移動します。

At a seismic intensity (Shindo) of 6+, you would be unable to stand, and most unfixed pieces of furniture would shift position.

## 死者が4,030人※、 負傷者が5,626人発生

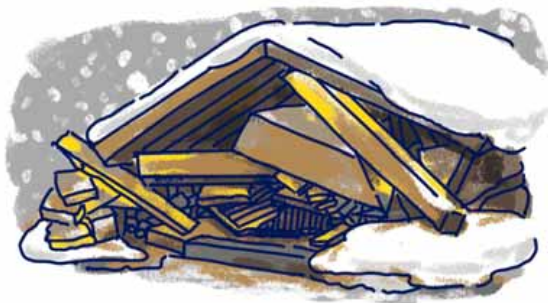
4,030\* people could die and 5,626 be injured.

死者のうち約8割の3,213人が、建物の倒壊などにより自力で動くことができなくなり、寒さで亡くなるという予測も。

Of the deaths, 3,213 people (80%) are expected to die from cold weather while trapped in collapsed buildings.

※建物の倒壊で閉じ込められた人が全て助からない場合の数

\*Estimate based on a case in which none of those trapped in collapsed buildings can be saved



## 冬の夜に札幌で 地震が起こると

If an earthquake occurs in Sapporo on a winter night

市では、季節・時間帯、地震の発生場所によって状況を分け、建物や人への最大の被害を予測しています。ここでは、予測の中で能登半島地震が起こった季節・時間帯に最も近い状況である冬の18時に、月寒断層でマグニチュード7.2の地震が発生した場合に起こり得ることを説明します。

Sapporo City divides these situations according to the season, time, and location of the earthquake, and predicts the maximum damage to buildings and people based on these factors. Here, we explain what may happen if a magnitude 7.2 earthquake occurs on the Tsukisamu fault at 6 p.m. in winter, the season and time closest to that of the Noto Peninsula Earthquake.

## 死者78人、負傷者82人が 火災により発生

78 people could die and 82 be injured due to fires.

暖房や火気を頻繁に使う季節と時間帯であるため、多くの火災が起こると予測されます。

This is the season and time of day when heating systems and fireplaces are used frequently, so uncontrolled fires are expected.



## 地震直後に875,236戸で停電、 372,746世帯で上水道が断水

Immediately after the earthquake, 875,236 residences could lose power and 372,746 households could have no water supply.

積雪などで復旧に時間がかかり、停電や断水が長期間続く場合も。

Due to accumulated snow and other factors, power outages and water shortages may occur for long periods of time.



出典：第4次地震被害想定（令和3年8月策定）  
Source :Fourth Earthquake Damage Estimate (established in August 2021)

# 地震が発生した時は

When an earthquake occurs

まずは倒れてくる家具や落下してくる物から身を守りましょう。揺れが収まったら、建物の損壊や周辺の状況などを確認し、自宅にとどまるのが危険な場合は避難場所へ行く「立ち退き避難」を。安全と判断できる場合は自宅で過ごす「在宅避難」ができます。

First, protect yourself from falling furniture and objects. Once the shaking has stopped, check for damage to buildings and the surrounding area, and if it is dangerous to remain at home, evacuate to an evacuation shelter. If it is deemed safe, you can remain at home.

## 立ち退き避難 Going outside for evacuation

自宅の損壊や、周りで火災やガス漏れが起きているときは立ち退き避難を。避難所の物資には限りがあるので、できるだけ自宅から備蓄品を持参することが大切です。また、避難場所へ行く前には、自宅の火災を防ぐために必ず電気のブレーカーを落とし、ガスの元栓も閉めましょう。

If your home is damaged or there is a fire or gas leak nearby, evacuate. Supplies at evacuation shelters are limited, so it is important to bring emergency supplies from home if possible. Also, before going to an evacuation shelter, be sure to turn off the electric breaker and gas valve to prevent a fire at home.

## 冬のポイント～寒さや雪の危険を減らす

Winter Tips:  
Reduce the risk from cold and snow

### 避難場所での防寒

Keeping warm in evacuation shelters

停電で暖房が使えない場合、厳しい寒さになることが予想されます。なるべく上履きや防寒着、カイロなどの持参を。

If the power goes out and heating is unavailable, it can get very cold. Please bring indoor shoes, winter clothing, and hand warmers if possible.



### 避難する時

When to evacuate

余震で雪やガラス片などが建物から落下してくる危険があります。建物のそばは通らないようにし、雪道での転倒にも十分注意しましょう。

There is a risk of snow and glass fragments falling from buildings due to aftershocks. Avoid passing by buildings and be careful not to fall on snowy roads.



### 着替えの準備

Getting ready to change clothes

避難する時に雪で衣服がぬれてしまうと、体温が奪われ、低体温症になる危険も。着替えを準備し、避難の途中でぬれないようにポリ袋などに入れて持参すると安心です。

If your clothes get wet from the snow when you are evacuating, your body heat will be lost and you may be at risk of hypothermia. It is a good idea to prepare a change of clothes and bring them with you in a plastic bag so that they do not get wet during evacuation.



# 在宅避難 Shelter at home

周りに危険がなく、十分な備蓄や防寒の準備がある場合は在宅避難を。避難所で過ごすよりも感染症にかかる可能性を減らせるほか、慣れない環境での共同生活によるストレスも軽減できます。ただし、余震や火災などの発生時に速やかに避難場所へ行けるように準備をしておくことが大切です。

If there is no danger around you and you have sufficient supplies and cold weather gear, you can “evacuate” at home. Compared to staying in an evacuation shelter, this will reduce the risk of contracting infectious diseases and also reduce the stress caused by communal living in an unfamiliar environment. However, it is important to be prepared to be able to evacuate to a shelter quickly in the event of aftershocks or fires.

## 冬のポイント～電気やガスの停止に備える

Winter Tips:  
Prepare for electricity and gas outages

### 防寒用品の準備

Prepare cold weather gear

電気やガスが使えない間も寒さをしのぐには、防寒用品や温かい食事の準備が大切です。一般的な備蓄品に加えて以下の物を用意しておきましょう。

To survive the cold even when your electricity and gas supply are cut off, it is important to have cold weather gear and hot meals prepared. In addition to general supplies, you should also prepare the following items.

※備蓄品が不足する場合は避難所で提供を受けられることもあります

\* If your stockpiles are insufficient, further supplies may be provided at evacuation shelter.

<input type="checkbox"/> 電源不要のポータブルストーブ Portable heater that does not require power	
<input type="checkbox"/> カセットコンロ・ガスボンベ Portable gas stove and gas cylinder	
<input type="checkbox"/> レトルト食品や即席麺 Ready-made foods and instant noodles	
<input type="checkbox"/> 湯たんぽ Hot water bottle	
<input type="checkbox"/> 使い捨てカイロ Disposable hand warmers	
<input type="checkbox"/> タイツや腹巻きなどの肌着 Base layers such as tights and belly warmers	
<input type="checkbox"/> ウールなどの保温性がある素材の靴下や手袋 Socks and gloves made of warm materials such as wool	
<input type="checkbox"/> ニットの帽子 Knitted cap	
<input type="checkbox"/> 防寒着 Winter clothing	
<input type="checkbox"/> 毛布やアルミ製保温シート Blanket and aluminum heat retention sheet	など etc.

### 防寒用品が不足するときは 身近な物を活用できます

When you run out of cold weather gear, you can use everyday items.

参考：警視庁災害対策課ホームページ

Reference: Metropolitan Police Department Disaster Prevention Division website

#### 新聞紙 Newspapers

- ひざ掛けの代わりに使う

Use instead of a lap blanket.

- 丸めてポリ袋などに集め、足を入れる

Roll them up and put them in a plastic bag, then put your feet inside.



#### 段ボール Cardboard

- 座る場所や寝る場所に敷く

Use it to sit or sleep on.

#### ペットボトル Plastic bottle

- 50℃くらいのお湯を入れて湯たんぽの代わりにする

Fill it with hot water (about 50°C) and use it as a hot water bottle.

## 対策

Measure

# 非常持ち出し品

Emergency supplies

すぐに避難できるように、非常時に持ち出す最低限必要な物をリュックサックなどにまとめておきましょう。特に冬は防寒用品を多めに用意して、季節ごとに必要な物を入れ替えておくと安心です。

To be able to evacuate quickly, prepare a backpack containing the bare minimum you would need in an emergency; in winter, be sure to include extra cold weather gear. It's a good idea to switch out the items you need each season.



## 対策

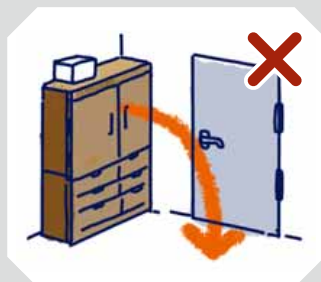
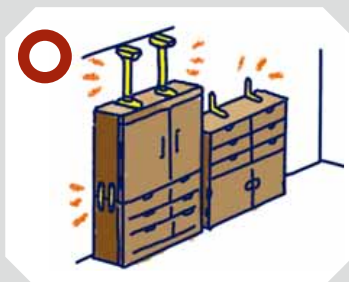
Measure

# 家具

Securing furniture

揺れによって転倒や移動した家具の下敷きになったり、部屋の出入り口がふさがれたりすると、避難できずに、火災や低体温症で命を落とす危険が高まります。L字型金具などの転倒防止器具を使って壁や天井に固定するほか、避難の妨げにならないような配置になっているかを確認しましょう。

If someone is crushed by furniture that has fallen or shifted due to the shaking, or if an entrance or exit is blocked, they will be unable to evacuate, and the risk of losing their life to fire or hypothermia increases. In addition to using L-shaped metal fittings and other fall prevention devices to secure items to the walls and ceiling, make sure furniture is positioned in a way that will not impede evacuation.



# 今のうちに 冬の地震への 対策を

## What you can do now to prepare for winter earthquakes

食料品や水などを多めに備えるほか、冬の地震ならではの対策も大切です。ここでは、冬の地震の被害を減らすための対策を紹介します。

In addition to stocking up on food and water, it is also important to take measures specific to winter earthquakes. Here we will introduce measures to minimize damage from winter earthquakes.

## 対策

Measure

# ストーブ

Heater safety

耐震自動消火機能付きの物を使い、定期的に点検を。また、揺れによって燃えやすい物が近づいて引火する危険もあるため、周りに物を置かないようにしましょう。

Use heaters with automatic earthquake-resistant fire-extinguishing functions and check their condition regularly. Also, do not place flammable items near the heater as they may catch fire if they come into contact with the device during shaking.



# 防災ハンドブック

Disaster Management Handbook

地震を含むさまざまな災害が発生した時の行動や備えなどを詳しく紹介しています。

This handbook provides detailed information on what to do and how to prepare when various disasters, including earthquakes, occur.



## 配布場所

区役所（1ページ）、市役所7階危機管理課、ホームページ。ホームページでは英語、中国語、韓国語、ベトナム語でも見られます

## Distribution locations

Ward Offices (see page 1 for info), City Hall 7th floor Emergency Management Section, City Hall website. The website is also available in English, Chinese, Korean and Vietnamese.

ホームページ  
Website



# 防災アプリ「そなえ」

Disaster Management App“Sonae”

災害発生時に緊急情報の通知が届くほか、事前にデータをダウンロードしておく、インターネットに接続できない時も避難所の場所を確認できます。

In addition to receiving emergency information notifications when a disaster occurs, if you download the data in advance, you will be able to check the locations of evacuation shelters even when you cannot connect to the Internet.

ホームページ  
Website



# さっぽろ防災ポータル

Sapporo Disaster Management Portal

災害発生時に緊急情報や開設中の避難所の場所などを確認できます。

In the event of a disaster, you can check emergency information and the locations of open evacuation shelters.

ホームページ  
Website



# 情報収集の方法

How to keep informed

日頃から避難所の場所や避難が必要な目安などを確認し、災害の発生時に慌てないことが大切です。また、災害発生時には、SNSなどに事実ではない情報が流れることもあります。ラジオやテレビなどを利用して、行政が発信する正しい情報を集め、落ち着いて行動しましょう。

It is important to check the location of evacuation shelters and the guidelines for when evacuation is necessary on a regular basis, so that you do not panic when a disaster occurs. Also, when a disaster occurs, misinformation may be spread on social media. Use the radio and television to gather accurate information from the government, and act calmly based on that information.

自然災害への備えや家庭内の備蓄などを動画で詳しく説明しています。

Video detailing natural disaster preparedness and home stockpiling

動画  
Video



12/2(月)に防災・減災シンポジウムを行います（詳細は14ページ）。

A disaster prevention and mitigation symposium will be held on Monday, December 2nd (see page 14 for details).

本格的な寒さが訪れる前に、冬の地震に備えられているか  
備蓄品や地震発生時の行動を改めて考えてみましょう。

Before the cold weather really sets in, let's take a moment to think about whether we are prepared for winter earthquakes, what supplies we have stockpiled, and what we should do if an earthquake occurs.

# 誰もがつながり合う 共生のまちづくり

～条例の素案にご意見を

市では、共生社会の実現に向けた取り組みを進めるために、「(仮称)札幌市誰もがつながり合う共生のまちづくり条例」の素案を作りました。皆さんのご意見をお聞きしながら検討を進めていきますので、ぜひご意見をお寄せください。

詳細 ユニバーサル推進室 ☎211-2361



## 市が目指す共生社会とは

高齢者や外国人市民の増加、価値観や生活様式の多様化などの昨今の状況を踏まえ、差別や偏見がなく、誰もが互いにその個性を尊重し能力を発揮できる、多様性と包摂性<sup>ほうせつせい</sup>※が強みとなる共生社会を目指しています。

※ 誰も排除せず、みんなが一緒に参加できるようにすること

## 4つの基本的な考え方

共生社会の実現に向けて、みんなで取り組んでいくための条例の内容を検討中です。検討に当たっては、次の4つの基本的な考え方を基にしています。

### 多様性を尊重したまちづくり

誰もが自分の個性を大切に  
して暮らし、能力を発揮で  
きるように、お互いがこれま  
で以上に多様性を尊重する



### 包摂的なまちづくり

誰もが社会から孤立するこ  
となく安心して生活できる  
ように、障壁となるものを  
取り除く



### 市・市民・事業者との協働による共創

市・市民・事業者のそれぞ  
れが持つ役割を理解し合い、  
あらゆる場面で連携・協働  
して取り組む



### 未来につながる取り組みの推進

次世代を担う子どもをはじ  
めとする、さまざまな世代  
が参加しやすい取り組みを  
続け、発展させる



## 皆さんの意見を募集しています

### 具体的な取り組み例

- ・ 学校や公園、道路などを誰もが利用しやすいように改修
- ・ 車いすを使う方などが移動しやすい経路の情報発信の充実 など

### ● 意見の提出方法

区役所、市役所5階ユニ  
バーサル推進室、ホーム  
ページなどで配布中の素  
案をご覧の上、

ホームページ



11/29(金)(必着)  
まで

### ● 素案の内容をまとめたパネル展

パネルを見て、会場でも意見を提出できます。

日時 ①11/22(金)、23(祝)9時30分～17時、24(日)  
9時30分～16時、②11/26(火)10～17時

会場 ①はアクセスサッポロ(白石区流通センター4、  
にぎわい市場さっぽろ2024内)、②は駅前通  
地下歩行空間(チ・カ・ホ)憩いの空間北1東

申込 当日直接会場へ





## 12/2(月)から従来の健康保険証が新たに 発行されなくなるため、マイナ保険証のご利用を

詳細



12/2(月)以降、病院にかかる場合などには、マイナンバーカードを保険証として使えるように登録した「マイナ保険証<sup>\*</sup>」が原則必要になります。

<sup>\*</sup>現在、一部の病院などでは未対応の場合あり

### ●従来の保険証が使える期間

12/2(月)時点で発行済みの保険証は、来年12/1(月)まで(来年12/1(月)より前に有効期限が設定されている場合や、転職などで加入する保険が切り替わった場合はその日まで)使えます。

▶札幌市国民健康保険や後期高齢者医療制度に加入している方は、来年7/31(木)の有効期限まで使えます

### ●マイナ保険証を持っていない方は

加入している保険者から、保険証の代わりとして使える「資格確認書」が申請なしで交付されます。

▶札幌市国民健康保険や後期高齢者医療制度に加入している方には、保険証の有効期限を迎える来年7月に交付します

<sup>\*</sup>マイナ保険証を持っている方には、保険資格の情報を記載した「資格情報のお知らせ」(保険証の代わりとしては使用不可)を交付  
<sup>\*</sup>交付時期などの詳細は各保険者へお問い合わせを

### ●マイナ保険証を使う主なメリット

- ・過去に受けた特定健診や処方された薬の情報を、本人の同意の下で医師や薬剤師などに共有でき、より多くの情報に基づいた医療を受けられる
- ・確定申告での医療費控除の申請が簡単になる
- ・限度額適用認定証がなくても、高額療養費の限度額を超える支払いが不要になる<sup>\*</sup>

<sup>\*</sup>複数の病院を受診した時など、高額療養費の支給申請が別途必要な場合あり



詳細 マイナ保険証はマイナンバー総合フリーダイヤル ☎0120-95-0178(平日9時30分～20時。土・日曜、祝・休日は17時30分まで)、札幌市国民健康保険、後期高齢者医療制度はお住まいの区の区役所(1ページ)の保険年金課、その他の健康保険は各保険者

### ●マイナ保険証の利用登録

以下のいずれかの方法で登録できます。

#### ①マイナポータル



#### ②セブン銀行のATM

#### ③顔認証付きカードリーダーがある病院や薬局などの窓口

#### 必要な物

マイナンバーカード、4桁の利用者証明用電子証明書パスワード(③はパスワードか顔認証を選択可)。①はマイナンバーカード読み取り対応のスマホか、パソコンとICカードリーダーも必要



マイナ保険証の利用登録が難しい場合は、マイナンバーカードセンターで支援を受けることもできます。本人か法定代理人のみが登録の手続きを行えます。

<sup>\*</sup>窓口が混み合っているため、手続きに時間がかかる場合あり。詳細は市マイナンバーカードコールセンターへお問い合わせを

開所日時 水・木・金曜12～20時、土・日曜9～17時(祝・休日、12/29～1/3、第3土曜の翌日は休所。ただし、日曜が祝日の場合は開所)

所在地 中央区北3西3札幌小暮ビル内

詳細 市マイナンバーカードコールセンター ☎600-2323

### マイナンバーカードの交付申請について

12/2(月)から、新生児や紛失時の再発行などの一定の条件を満たす方を対象に、通常約1、2カ月かかるカードの申請から交付までの期間が、約1週間<sup>\*</sup>に短縮される特急発行制度が始まる予定です。カードの申請方法などの詳細は、ホームページかお住まいの区の区役所(1ページ)の戸籍住民課で

ホームページ



<sup>\*</sup>天候や全国の申請状況によって期間が変動する場合があります

# 札幌市職員の

市職員の給与や  
職員数などを紹介します

# 給与 と 人事

詳細

給与・勤務時間・休暇は勤労課

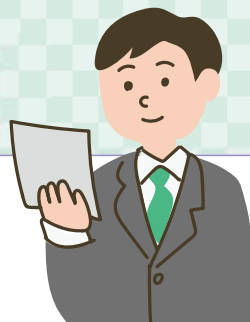
☎211-2082

職員数・人件費・サービス・研修は人事課

☎211-2072

## 給与

民間企業で働く従業員の給与などを  
考慮して決めています



人事委員会が民間企業の従業員と市職員の給与を調査・比較。その結果を基に、市長と議会に勧告を行います。市長は、勧告内容を踏まえた給与の見直し案を議会に提出。議会の審議を経て、市職員の給与が決まります。

### ● 給与が決まるまで

**人事委員会** 人事・給与についての中立的かつ専門的な機関

民間従業員の平均給与

従業員50人以上の  
市内民間事業所を調査

比較

市職員の平均給与

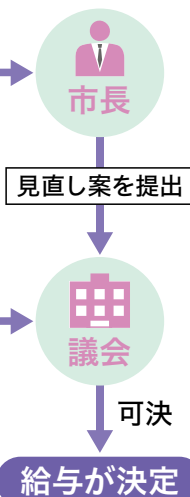
市職員の  
給与実態を調査

民間従業員の給与月額  
－札幌市職員の給与月額  
10,133円

#### 2024年度の勧告内容

民間企業の給与との差(2.86%)の解消と期末・勤勉手当の均衡を図るため、若年層に重点を置きつつ全ての職員を対象にした給与月額の引き上げ、寒冷地手当の引き上げ、期末・勤勉手当の0.1カ月分の引き上げを勧告(平均年間給与は19.8万円増額)

勧告



### ● 給与などの状況 (2024年4月1日現在)

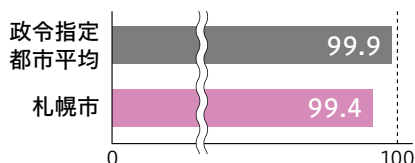
平均給与	347,058円 <small>※行政職・平均年齢39.4歳</small>
初任給 (月額)	大学卒 196,200円
	高校卒 166,200円
特別職の 給料・報酬 (月額)	市長 1,280,000円
	議長 1,040,000円
	議員 860,000円

### ● 職員に支給される手当※ (2024年4月1日現在)

扶養手当	扶養親族のいる職員に対し、子は1人11,000円、子以外は1人7,000円を支給
地域手当	国家公務員に準じ、市内に勤務する職員に給料・扶養手当・管理職手当の合計額の3%を支給
期末・勤勉手当	民間企業の賞与に当たるもの。年間4.5カ月分を支給
住居手当	借家・借間に居住する職員に対し、27,000円を上限に、家賃に応じて支給
寒冷地手当	扶養親族の有無などに応じて、年間44,000～116,800円を支給
管理職手当	課長職以上に対し、85,700～142,600円を支給
特殊勤務手当	下水処理や有害物取り扱いなどの危険・不快・不健康な業務などを行う職員に支給

### ● 国の給料(月額)を100としたときの割合

(ラスパイレス指数、2023年4月1日現在)



※この他、通勤手当や単身赴任手当、勤務の実績に応じて支給される時間外・休日・夜間勤務手当、管理職員特別勤務手当などがあります

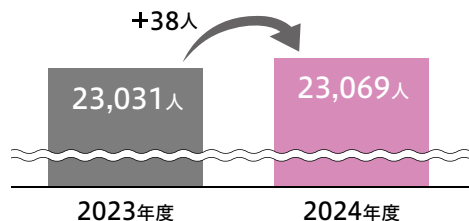
# 職員数

2024年度は23,069人です

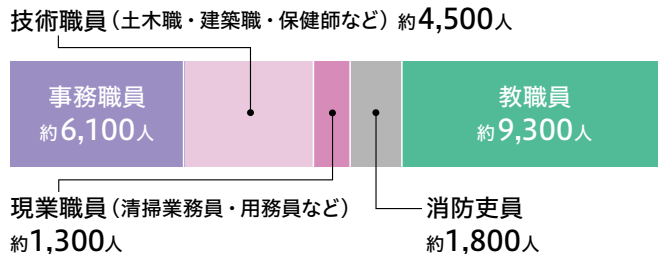


少人数学級の拡大やGX産業・金融機能の集積に向けた体制強化などにより、昨年度と比較して38人増員しました。引き続き、行政需要を見極め、より効果的・効率的な組織体制の構築に努めていきます。

## ● 総職員数の比較 (各年度4月1日現在)



## ● 職員の構成 (2024年4月1日現在)



# 人件費

2023年度は1,533億6,900万円※でした

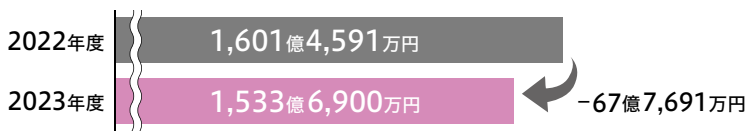
※2023年度一般会計決算。一般会計とは、教育・福祉・ごみ収集・道路整備など、行政の基本的な事業の会計

期末・勤勉手当支給率の引き上げにより期末・勤勉手当が増加した一方で、定年延長により定年退職者が発生しなかった影響で退職手当が減少したことなどから、人件費は前年度より約68億円減少。1人当たりの職員給与費は、前年度より6万円高い637万円となっています。

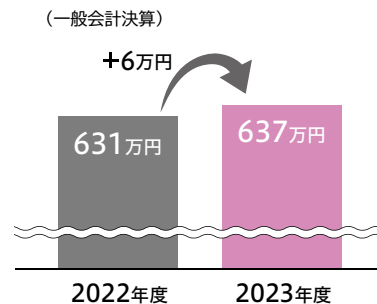
## ● 人件費の内訳

- ・職員給与費……給料と手当の合計
- ・共済費……民間企業でいう、社会保険料のうち会社が負担する部分
- ・退職手当など

## ● 人件費の推移



## ● 1人当たりの職員給与費の推移 (一般会計決算)



### 勤務時間や 服務など

#### 勤務時間や休暇

勤務時間 月～金曜8時45分～17時15分(一般的な職員の場合)  
休暇 年次休暇や結婚、出産、病気、子の看護、忌引、介護の休暇 など

#### 服務管理

職員の不祥事を防止し、市民の皆さんからの期待に応えるため、各職場での研修などを通じ、服務規律の確保に努めています。

#### 職員研修

新規採用職員向けの研修や職位に応じた研修、専門的な業務知識を学ぶ研修などを実施し、職員の育成に努めています。

市は今後も給与の適正化や、効率的な行政運営のための職員配置に努めていきます。給与・人事・研修などの詳細はホームページをご覧ください。

ホームページ



## 市民意見を踏まえた敬老パスの見直し

うるしはら なおこ 直子 民主市民連合



**問** 昨年素案が示されて以降、さまざまな市民意見を踏まえ、敬老パスと健康増進を分けて議論することや敬老パスの存続を提言してきました。本年9月に示された実施案では、敬老パスは当面存続することになりましたが、対象年齢や自己負担率の引き上げなど、利用者にとって大幅な見直しとなっています。事業費の将来予測を含めた現行制度の見直しの必要性を、全ての世代に丁寧に説明して理解を得る必要があると考えますが、敬老パスの存続と見直しをどのように考えますか。

**答** 昨年公表した素案には、敬老パスの存続を求める声や現役世代の負担に配慮を望む声などが寄せられました。こうしたさまざまな意見を重く受け止め、存続を求める意見を尊重しながら、制度を支える世代の過度な負担にならないように見直しを行い、当面、敬老パスを存続することとしました。今後は、利用状況や事業費負担の推移などを丁寧に検証していきます。



## 持続可能な建設産業に向けた生産性向上

わたなべ やすゆき 泰行 公明党



**問** 本市は、令和2年に「さっぽろ建設産業活性化プラン」を策定し、建設産業の体制確保に向けた取り組みを進めていますが、将来を担う人材不足の深刻化により、厳しい経営環境に直面しています。限られた人員でインフラ整備を継続するには、作業の生産性向上が不可欠であり、ICTやデジタル技術の活用は、生産性の向上だけでなく、建設業のイメージアップや機械操作の簡易化にもつながることから、人材確保の面でも期待できると考えます。次期プランでは、持続可能な建設産業に向けたICTの活用をどのように推進していきますか。

**答** ICTの導入は、時間短縮や省人化が図られることから生産性の向上に不可欠であるとともに、作業の容易化による多様な人材の活躍にもつながると考えています。しかし、主に小規模工事を担う中小企業では、ICTを活用できる人材が不足しており、業界全体では普及が進んでいない状況です。研修の充実や誰もが操作しやすい簡易な機器の活用推進など、各企業が取り組みやすい環境整備や支援を盛り込み、業界全体の生産性向上を加速させていきたいと考えています。



# 市議会 の 動き

9月18日に招集された第3回定例会の中から、9月25～27日の代表質問の主な内容や、10月10日までに可決した議案などについてお知らせします。

## 子ども医療費助成の拡充

むらやま たくし 村山 拓司 自由民主党



**問** 本市の子ども医療費助成は、本年度から中学3年生まで、来年度から高校3年生まで対象年齢を拡大することが決まりましたが、所得制限は撤廃されていません。所得制限は、政令指定都市では17都市、道内では約8割の市町村が既に撤廃しており、不公平感を訴える声や、他市町村から転入した方からは、所得制限があることへの落胆の声が聞かれます。このような市民の声をどのように受け止めていますか。また、本市として子育て世代を支えるために、早急に所得制限を撤廃すべきだと思えますが、いかがですか。

**答** 子ども医療費助成の所得制限は、全国の9割以上の市町村が撤廃している状況であり、本制度に対して寄せられる市民の声の中でも特に要望が多く、本市としても重要な課題と考えます。一方で、所得制限の撤廃には多額の財源が必要となるため、財源を見極めながら事業の持続可能性などを踏まえた検討を続けています。また、本来、本制度は国の責任で全国一律に実施すべきものであり、本市が行う検討とは別に、国に対して繰り返し要望していきたいと考えています。



## 第3回定例会(10/10までに可決した議案)

### ○令和6年度一般会計補正予算

主に、次の内容で総額約78億3,140万円を補正するものです。

- ・自治体情報システムの標準化推進費の追加
- ・中央区複合庁舎整備の物価高騰に伴う整備費
- ・新型コロナウイルスワクチンの価格高騰に伴う接種費

### ○個人番号利用条例等の一部を改正する条例案

### ○国民健康保険条例の一部を改正する条例案

など、合計22件の議案などを可決しました。

代表質問の映像は  
こちらから▼



## 地下鉄の延伸検討

わだ かつや  
和田 勝也

自由民主党



**問** 地下鉄は、本市のさらなる発展に欠かせない交通インフラであり、未来を見据えた都市基盤の強化のため、東西線の手稲区延伸や東豊線の清田区および丘珠空港への延伸について議論し、検討を進めるべきです。手稲区では、地下鉄延伸の署名活動や要望書の提出、採算性の調査が行われ、30年後に黒字化する試算が市に報告されていますが、今後の地下鉄延伸の方向性と、手稲区延伸に伴う事業採算性をどのように考えますか。

**答** 地下鉄は降雪量の多い本市の重要な交通機関ですが、建設に多額の費用を要するため、延伸には需要予測に基づく事業の採算性などを考慮した総合的な判断が必要です。今後、道央都市圏の人の移動などの調査を予定しており、その結果や人口動向、土地利用の状況などを踏まえ、手稲区を含めた全市的な交通体系の中で、地下鉄などの公共交通ネットワークの在り方を考えていきます。

## 市立札幌病院の機能強化

さだもり ひかる  
定森 光

民主市民連合



**問** 市立札幌病院は、少子高齢化が進む社会状況の変化を踏まえた役割と機能の強化が不可欠と考えますが、果たすべき役割と機能強化の方向性をどのように考えますか。

**答** 災害や感染症対応はもとより、救急医療や周産期医療の実施が重要な役割と考えています。高齢化の進展に伴う救急搬送件数の増加や複数疾患のある患者に対応するため、受け入れ環境の向上や診療体制の強化を目指すとともに、他の医療機関との連携を進めて地域医療の提供体制を強化する必要があると考えています。

## 敬老パス制度の見直し

わきもと しげゆき  
脇元 繁之

大地さっぽろ



**問** 新たな実施案で選択可能となった健康アプリと敬老パスは、制度の趣旨が異なるものと考えますが、2つの制度を併用できる方式は念頭になかったのですか。また、近い将来、敬老パスの廃止を想定していますか。

**答** 市民1人当たりの負担の観点から併用は困難と考えます。また、5年後をめどとした制度のさらなる見直しは、健康アプリの利用状況や効果、今回の見直し後の事業費や社会情勢を踏まえて検証していきたいと考えています。

## 札幌ドーム（大和ハウスプレミストドーム）周辺地域におけるスポーツ交流拠点基本構想

おがた かおり  
小形 香織

日本共産党



**問** 基本構想でスポーツ交流拠点の核としている大和ハウスプレミストドームは収益が落ち込んでおり、経営状況が改善する見通しはありません。また、最寄りの地下鉄福住駅からの歩行環境や渋滞などを改善する方向性も示されていません。こうした場所に利便性の高い月寒体育館を移転させると施設の利用者数が後退する恐れもあり、相乗効果の期待に根拠はありません。基本構想を見直してドーム周辺への施設集約を改め、月寒体育館は現在地で建て替えるべきだと考えますが、いかがですか。

**答** ドーム周辺地域は、スポーツや文化芸術、集客交流産業を振興する拠点の形成を目指しており、アリーナやにぎわい施設などの集積が必要と考えます。月寒体育館の更新についても、より効率的で効果的な施設配置と運用が期待できるドーム周辺地域への移転が妥当と考え、候補地としています。今後、民間からの提案などを参考にしながら検討を進めていきます。



## 病児・病後児保育事業

はだ だいせん  
波田 大専

日本維新の会



**問** 少子化が著しい本市では、子育てしにくい現状が少子化に拍車をかけると考えます。働く親が安心して子育てできる環境を整えるため、急な発熱や病気の時に子どもを預ける病児・病後児保育事業の受け入れ施設数や定員枠を早急に拡充すべきだと考えますが、いかがですか。

**答** 本事業は、複数の小児科医がいる病院の協力を得て進めており、本年度からは急な発熱時などの受け入れも可能となりました。今後も、事業開始による収支や事務負担など、病院が抱える懸念を払拭し、受け入れ施設数や定員枠の拡充に取り組んでいきます。



## 市議会における服装について

本年10月11日から、市議会では本会議や委員会などにおける服装について、議会の品位を損なわない程度の軽装化に取り組んでいます。

これは、市の「働きやすい服装による勤務の通年実施」に合わせ、市議会として、過度な冷暖房に頼らず、気温に合わせた服装を議員各自が選択し、節電などの省エネルギーのさらなる推進を図るために実施しているものです。

# イベントカタログ

趣味・教養の講座や子ども向けのレジャーなど、  
イベント情報を厳選して紹介します！

11/30(土)、12/1(日)

## 北国の鉢花まつり

北海道花き品評会(鉢花の部)で入賞した4作品などの道産鉢花を展示するほか、即売会では、鮮度の良い冬の鉢花をお得な価格で販売。競りを体験できる特別オークションなど、その他の企画も盛りだくさんです。



日時・会場 11/30(土)、12/1(日)9時~15時30分。特別オークションは各日14時から。花き地方卸売市場(白石区流通センター7)  
定員 一部イベントは定員あり  
申込 当日直接会場へ。一部先着のイベントあり  
詳細 花き地方卸売市場 ☎892-1432

11/20(水)~24(日)

## ごみ減量イベント<sup>イン</sup>チ・カ・ホ

「セカンドストリート」がチ・カ・ホに出張。古着などを持ち込めたり、買えたりするほか、市が小型家電や未開封の食品を無料で回収します。ごみの分別ゲームなども楽しめる5日間です。



日時 11/20(水)~24(日)11~18時。小型家電回収は20(水)~22(金)、食品回収は23(祝)、24(日)  
会場 駅前通地下歩行空間(チ・カ・ホ)北大通交差点広場  
対象品目 セカンドストリートに持ち込みできる物は、衣類・服飾品のみ(本人確認書類の提示が必要)。小型家電回収は30cm四方の枠を通る大きさまで。一部対象外の家電あり。食品回収の条件はホームページでご確認を  
詳細 循環型社会推進課 ☎211-2928



12/2(月)

## 防災・減災シンポジウム



災害への備えについて、行政の取り組みを詳しく紹介するほか、専門家がこれからの地域防災の在り方を説明。災害が起こった時にどのように助け合うか、一緒に考えませんか。

日時 12/2(月)14時~16時30分(開場13時)  
会場 札幌第1合同庁舎(北区北8西2)、オンライン  
定員・費用 会場150人、オンライン400人。無料  
申込 ファクス(738-1889)、ホームページ。申し込み時の必要事項と希望の参加方法(会場がオンライン)、メールアドレスを記入し、11/20(水)までに同事務局へ。抽選  
詳細 同事務局 ☎738-3363



11/22(金)~12/25(水)

## ミュンヘン・クリスマス市



姉妹都市のドイツ・ミュンヘン市でクリスマスに開催している伝統的なイベントを再現。幻想的な雰囲気の中でクリスマス雑貨を購入できるほか、本場の料理やワインを楽しめます。

日時 11/22(金)~12/25(水)11~21時。  
飲食の注文は20時45分まで  
会場 大通公園2丁目  
費用 入場無料、飲食費実費  
詳細 同実行委員会 ☎281-6400



広告

## 申し込み時の必要事項

※申し込みは1人(1組)1通  
※記載がないものは申し込み不要

- ① お知らせ名(希望日時・会場なども)
- ② 住所(郵便番号も)
- ③ 氏名(ふりがな)
- ④ 年齢
- ⑤ 電話番号(ファクスの方はファクス番号、メールの方はEメールアドレスも)
- ⑥ 学校名・学年(児童・生徒のみ)
- ⑦ 返信先(往復はがきの場合)

来年2/8(土)

### オルガンウインターコンサート

Kitara 専属オルガニストの演奏を気軽に楽しめるコンサート。夢物語をテーマに、「魔法使いの弟子」などの親しみやすい曲を演奏。温かなオルガンの響きに包まれませんか。



©Hiroharu Takeda

日時 来年2/8(土)15時30分～16時15分(開場14時45分)  
会場 Kitara大ホール(中央区中島公園内)  
対象・費用 小学生以上の方。500円  
申込 11/9(土)からKitaraチケットセンターほか、市内各プレイガイドで販売  
詳細 Kitaraチケットセンター ☎520-1234

来年1/31(金)

### 消防音楽隊119ニューイヤーコンサート2025



市消防音楽隊による新年のコンサート。「東京ブギウギ」などの聞きなじみのある楽曲のほか、市民ゲスト「札幌mommy'sプラス」との合同演奏も楽しめます。

日時 来年1/31(金)18～20時(開場17時15分)  
会場 Kitara大ホール(中央区中島公園内)  
定員・費用 2,008人。無料  
申込 往復はがき、ホームページ。申し込み時の必要事項(代表者のみ)と申し込み人数(4人まで)を記入し、11/30(土)(消印 申し込み有効)までに消防音楽隊(〒063-0850西区八軒10西13消防学校内)へ。抽選  
詳細 総務部教務課 ☎616-2262



12/14(土)

### エスポラーダ北海道 応援デー招待

フットサルクラブ「エスポラーダ北海道」のヴィンセドール白山<sup>はくさん</sup>山戦に、市民30組60人を無料でご招待。熱い声援で選手たちを盛り上げましょう!



日時 12/14(土)。12時キックオフ  
会場 北海きたえーる(豊平区豊平5の11)  
申込 往復はがきに申し込み時の必要事項(代表者のみ)を記入し、11/1(金)～22(金)(消印有効)にエスポラーダ北海道市民応援デー係(〒063-0003西区山の手3の2)へ。抽選。当選者にのみ、返信はがきを11/28(土)に発送  
詳細 応援デーの詳細はエスポラーダ北海道市民応援デー係 ☎676-4730、プロスポネットSAPPOROはスポーツ振興担当課 ☎211-3044  
※応援デーは、プロスポネットSAPPOROに基づき市の主催で開催

12/21(土)

### 冬の都市フォーラム



東京海洋大学名誉博士・客員教授のさかなクンによる地球環境に関する講演などを行うフォーラム。世界9カ国22都市が参加する「世界冬の都市市長会」の第20回市長会議の札幌開催を記念して行います。

©2024-NANN 空社 And Tm

日時 12/21(土)14～16時(受け付け13時～13時50分)  
会場 共済ホール(中央区北4西1共済ビル内)  
定員 600人  
費用 無料  
申込 電話、ホームページ。11/19(火)～12/19(土)に市コールセンター ☎222-4894へ。先着  
詳細 国際課 ☎211-2032



広告

# お知らせ

11/11  
からの  
内容を掲載



## お知らせの見方

- 内 = 内容      日 = 日時      所 = 会場
- 対 = 対象      定 = 定員      費 = 費用
- 申 = 申込      問 = 問い合わせ先
- ☎ = 電話      FAX = ファクス      ✉ = Eメール

HP = ホームページ (下記) に詳しい内容を掲載しているもの

※費用、申し込み方法の記載がない場合は、それぞれ無料、申し込み不要です

## 広報さっぽろホームページ

[www.city.sapporo.jp/somu/koho-shi](http://www.city.sapporo.jp/somu/koho-shi)

広報さっぽろ | 検索

▶ ページ内「掲載記事のホームページ一覧」

## 今月の広報番組

### テレビ

#### ウォッチング札幌 NEXT100

**TVh** 第1・3日曜 17時15分～20分

次世代を担う学生が、札幌の「今」をレポートします

④ちゅうおうスタンプラリーに挑戦! (11/17) ほか



#### 札幌ふるさと再発見

**STV** 毎週土曜(第5週を除く) 11時35分～39分

地域を元気にする取り組みをお届けし、札幌の魅力を再発見します

④地域に根差した自然観察～北海道自然観察協議会～(11/23) ほか



#### サッポロスマイル

**HBC** 第2・4日曜 16時24分～30分

食や自然、イベントなど、札幌の「笑顔の源」となる魅力を紹介します



#### いい人、いい街 #まいにち金メダル

**UHB** 第1・3日曜 6時25分～30分

すてきな人や魅力的な場所など、札幌にあふれている「まいにち金メダリスト」を紹介합니다



### ラジオ

#### スマイルさっぽろリターンズ (気分上昇ワイド ナルミッツ!!! 内)

**HBC AM 1287kHz FM 91.5MHz**

第2・4月曜 9時35分～45分ごろ

④札幌市生活就労支援センター ステップを紹介(11/25) ほか

#### じゅんきのさっぽろ世間話 (工藤じゅんきの十人十色 内)

**STV AM 1440kHz FM 90.4MHz**

毎週水曜 12時18分～28分ごろ

④スキー場に行こう! (11/27) ほか

#### 突撃! サッポロッティー (Be My Radio 内)

**AIR-G FM 80.4MHz**

第2・4木曜 15時25分～30分ごろ

④ここシェルジュSAPPOROに突撃(11/28) ほか

#### Groove SAPPORO (Move on up! 内)

**NORTH WAVE FM 82.5MHz**

第2・4金曜 12時15分～25分ごろ

みんなを笑顔にする「サッポロスマイルパートナーズ」を紹介します

## 仕事や生活に関する相談会 などの情報をLINEで発信

仕事や生活に関する困り事の相談窓口である、生活就労支援センター ステップのLINEアカウントを開設。出張相談会の開催や、支援制度に関する情報などを発信します。

開設日 11/1(金)

登録方法 スマートフォンなどで下記コードを読み取るか、「友だち追加」から「検索」に進み「@step-sapporo」をID検索

④地域福祉・生活支援課

☎211-2932



秋から春にかけて、まきストーブなどによる臭いや煙に関する相談が増加します。近隣住宅に配慮し、煙突の位置や高さを慎重に検討して設置するほか、燃料は十分に

## まきストーブなどは 適切に使用しましょう

環境対策課 ☎(211)2882、  
家庭用のホームタンクや配管の腐食劣化、落雪による損傷などから、灯油漏れが多く発生しています。灯油漏れによって、水道水や排水口から臭いがするなどの影響が出る恐れもありますので、設備を自主点検し、事故を防ぎましょう。

## 灯油の漏えいにご注意を

## 暮らし



乾燥させたものを使用し、ストーブ本体や煙突の点検・清掃も定期的に実施しましょう。  
環境対策課 ☎(211)2882、

11月3月ごろは、ノロウイルスによる食中毒が発生しやすい時期です。予防のために次の点に注意してください。また、嘔吐や下痢の症状が出たときは、医療機関を受診してください。①調理前、外出後、トイレの後にはしっかり手を洗う、②食材は中心部まで加熱する、③調理器具を洗った後は熱湯や塩素系漂白剤で消毒する、④下痢などの症状があるときは調理を避ける、⑤嘔吐物や便を処理したときは汚染された場所を塩素系漂白剤で消毒する。

## ノロウイルスにご注意を

HP



## 路線バス・路面電車の運賃を改定します

12/1(日)から、市内の路線バスと路面電車の運賃を改定します。運賃は下表の通りです。

### < 路線バス >

	1区(大人)	1区(小児)	2区(大人)	2区(小児)
11/30(土)まで	210円	110円	240円	120円
12/1(日)から	<b>240円</b>	<b>120円</b>	<b>270円</b>	<b>140円</b>

※その他の区間も一部改定を予定

### < 路面電車 >

	大人	こども
11/30(土)まで	200円	100円
12/1(日)から	<b>230円</b>	<b>120円</b>

※定期券や地下鉄との乗り継ぎの場合の金額などは、料金改定コールセンターへお問い合わせください

問 料金改定コールセンター (12/15(日)まで開設)

☎ 777-5582 (平日9~18時、土・日曜、祝日10~17時)、

FAX 200-9816、✉ ryoukinkaitei@st-sapporo.jp

## 地区リサイクルセンターの枝・葉・草の最終受け入れ

本年度の最終受け入れ日は、12月10日(火)です。

問 循環型社会推進課 ☎(21)2928、HP

## 証明書コンビニ交付サービスの停止

保守作業のため、証明書コンビニ交付サービスを停止します。

停止日 11月19日(火)終日。

対象の証明書住民票の写し、印鑑登録証明書、各種税証明

※戸籍全部事項証明(戸籍謄本)、戸籍個人事項証明書(戸籍抄本)、戸籍の附票の写し、本籍地への利用登録申請は利用可。

問 住民情報課 ☎(21)2296、HP

## 市営住宅入居者後期募集

内 入居は来年3月1日(土)から。

申 11月27日(水)からHP、区役所

市役所7階住宅課、住宅管理

公社(中央区北1西2オーク

札幌ビル内)で配布する申込

書を、12月2日(月)から10日(火)

(消印有効)まで。(抽選)

※その他、毎月1回の短期募

集や通年募集も実施。

問 住宅管理公社 ☎(20)307

1、募集テレホンサービス ☎

(21)3388

## 119番通報の際は落ち着いてご連絡を

毎年11月9日は119番の日です。

緊急時に119番通報をする際は、指令管制員からの質問に慌てずゆっくりと答えるこ

とで、スムーズな消防車・救

急車の要請につながります。

落ち着いて通報しましょう。

問 指令課 ☎(215)2080、HP

## 健康



### 休日エイズ検査

内 無料・匿名のエイズ検査。希望者は、梅毒検査も同時に

受検可能(梅毒にかかったこ

とがない方のみ)。午前の部は

日本語以外の言葉の通訳あり。

日 12月1日(日)。午前の部 9

時30分、10時、10時30分、11

時、午後の部 13時30分、14

時、14時30分、15時。各30分。

所 白石保健センター(白石区

南郷通1南白石区複合庁舎

内)。

定 96人。通訳対応は午前の部

のみで5人まで。

申 11月14日(木)8時から市コ

ルセンターのHP(難しい方は

☎(22)4894)へ。(先着)

問 感染症総合対策課 ☎(62)5

199

### とくとく健診

内 生活習慣病の発症と重症化

を予防するための健診。受診

には国民健康保険証かマイナ

保険証と令和6年度受診券

(再発行はオンライン申請か

区役所の保険年金課へ)が必

要。本会場での受診者には記

念品を進呈。

日 12月5日(木)15~20時、6日

(金)9時30分~13時30分。

所 力ナモトホール(中央区北

1西1)。

対 国民健康保険に加入してい

る40歳以上の方。

※ 受診券に記載の金額。

問 保険企画課 ☎(21)2887、

### 女性のフレッシュ健診

内 健康診断(血液検査など)

と骨密度測定の時受診。

日 12月3日(火)、10日(火)、17日

(火)、24日(火)8時30分~12時。

所 西健康づくりセンター(西

区八軒1西1)。

対 市内に居住か通勤する18~

39歳の女性各20人。

※ 2千円。

申 11月12日(火)~18日(月)にHPで

受け付け。20日(水)から☎(耳・

言葉の不自由な方はFAX)でも

別枠分を受け付け。(先着)

申込先 問 西健康づくりセン

ター ☎(618)8700、FAX(618)8704

広告

利用開始日 来年4/1(火)

【園名につく記号が④は産休明け～未就学児、⑤は生後5カ月～未就学児、⑥は1歳児～未就学児、⑦は満3歳～未就学児、⑧は3歳児～未就学児

【4月入所を希望する場合は、11/29(金)までにお住まいの区の健康・子ども課へ直接。選考あり。幼稚園部分は各園へ】

<幼保連携型>

園名	所在地	電話番号	定員	
			幼稚園	保育所
④もえれ	東区東雁来11の3	790-3715	8人	80人
⑥なかのしま	豊平区中の島2の2	821-7414	177人	58人
④西野札幌	西区西野3の2	661-2094	162人	88人

<幼稚園型>

園名	所在地	電話番号	定員	
			幼稚園	保育所
⑤藤	北区北16西3	747-0301	66人	9人
⑦札幌あかしや	東区北44東12	731-5037	135人	40人
⑦札幌若葉	豊平区月寒東2の18	851-8888	135人	60人
④札幌第一	豊平区旭町7	811-4181	186人	49人

※園名はいずれも仮称

【区役所(1階)の健康・子ども課(ただし東区は☎711-3214)

<保育所型>

園名	所在地	電話番号	定員	
			幼稚園	保育所
④愛和えるむ	北区北8西3	736-5243	9人	90人
⑤ピッコロ子ども倶楽部北大前	北区北15西5	790-7957	9人	90人
④新陽	北区北26西15	788-6400	3人	40人
④屯田南	北区屯田1の1	790-7735	3人	40人
⑥明園	東区北23東14	751-9354	8人	80人
④はらっぱ	東区北27東6	751-8593	11人	110人
④元町	東区北27東19	781-6332	6人	60人
④愛和新穂	東区北9東11	722-8996	11人	110人
⑥札幌愛隣館第二	白石区平和通8北	864-0762	9人	130人
④南郷	白石区栄通6	851-5878	12人	120人
⑥きっずぱーく厚別	厚別区厚別西4の2	807-0708	4人	40人
⑥札幌愛隣館東山	豊平区平岸4の11	822-4208	10人	150人
⑥札幌愛隣館りんご	豊平区平岸4の1	811-7372	12人	120人
④中の島興正	豊平区中の島2の1	831-1600	6人	60人
④札幌北野	清田区北野7の4	882-2850	6人	90人
⑥緑ヶ丘	清田区里塚緑ヶ丘6	398-3466	6人	60人
④真駒内	南区真駒内南町1	581-0005	9人	130人
④くまの子	南区南沢2の3	578-5133	6人	60人
④発寒ひかり	西区発寒5の6	661-1445	13人	130人
④西野中央	西区西野4の3	661-5397	12人	120人
⑥ことに	西区二十四軒4の3	640-3715	9人	90人
⑥ピッコロ子ども倶楽部福井	西区福井4	624-7020	9人	90人
⑥スター保育園前田園	手稲区前田6の11	300-3311	6人	60人

【内】外出支援、家事や育児などの手伝いができるボランティアを募集。報酬は1回500円。  
【日】11月28日(木)11時～14時。  
【所】社会福祉総合センター(中央区大通西19)。



【障】がいのある方の生活を支援する地域ぬくもりサポーターの登録会

福祉



【ス】キー用具を回収します  
【内】小中学校、高等学校などのスキー学習で使えるカービン、スキー、靴、ポールを回収してリサイクル。いずれか1種類だけでも回収可。  
【日】12月2日(月)～6日(金)11時～16時30分。  
【所】トドックステーション①新川センター(北区新川4の20)、②西岡センター(豊平区西岡4の3)。  
【問】市コールセンター☎(22)4894、HP

【内】高齢の方や障がいのある方  
【消費生活サポーター養成講座】  
【問】ボランティア活動センター☎(623)4000

【先着】  
【定】30人。  
【申】☎、直接。11月29日(金)からボランティア活動センターへ。  
【日】所 来年1月31日(金)10時～11時30分。ボランティア活動センター(中央区大通西19社会福祉総合センター内)。

【認】知症サポーター養成講座  
【内】認知症の知識を学び、認知症の方の地域での暮らしを守るサポーターを養成。  
【日】所 来年1月31日(金)10時～11時30分。ボランティア活動センター(中央区大通西19社会福祉総合センター内)。

【障】がい福祉課☎(21)2938  
【日】常生活自立支援事業生活支援員登録の研修会  
【内】障がいなどで判断能力に不安がある方が生活を継続できるように、金銭管理などの手伝いをする支援員として登録するための研修会。  
【日】所 11月26日(火)13時30分～15時30分。社会福祉総合センター(中央区大通西19)。  
【対】70歳未満の方。  
【申】11月25日(月)までにボランティア活動センターへ。  
【問】ボランティア活動センター☎(623)4000

広告

誌面以外でも見られる!

## 札幌市からののお知らせ情報

☎ 広報課  
211-2036

**地上デジタルテレビのデータ放送**

UHB8チャンネルに合わせてdボタンを押し、「札幌市からのお知らせ」を選択

**札幌市公式LINE**

**登録方法** スマートフォンなどで右記コードを読み取るか、「友だち追加」から「検索」に進み「@sapp\_ro」をID検索

**情報誌「イベント情報はこちらでチェック 札幌市からのお知らせ」**

**配布場所など** HP、市内郵便局の窓口(簡易郵便局を除く227カ所)や区役所(1号)広聴係、まちづくりセンターほか。各施設が所在する区の区版を、原則毎月9日以降に配布

イベントなどは市内近郊で戸別配布しているフリーペーパー「ふりっぼー」にも掲載

広報さっぽろ  
キャラクター  
ギョウ太▶







札幌 イベント冊子	検索
-----------	----

の消費者被害を減らすために、見守りの意識を持ち、消費者問題を学び、身近な人に伝えるサポーターを養成。

時 11月27日(水)、29日(金)14~15時  
 所 エルプラザ(北区北8西3)  
 申 電話、FAX、Eメール。講座名、郵便

番号、住所、氏名・ふりがな、年齢、電話番号、学校名・学年(児童・生徒のみ)、返信先を記入し、事前に消費者センターへ。

**消費者センター** ☎(728)3131、FAX(728)8301、✉koza@sapporo-shohisha.or.jp

**介護サポーター登録説明会**

対象の介護保険施設などで話し相手や散歩の付き添いなどのボランティア活動を行うための説明会。

日 来年1月17日(金)14時~15時30分。

所 社会福祉総合センター(中央区大通西19)。

対 要介護認定を受けていない65歳以上の方30人。

申 電話、直接。11月11日(月)からボランティア活動センターへ。

先着

ボランティア活動センター(中央区大通西19社会福祉総

合センター内) ☎(623)4000

**ほっ・とプラザ 協力会員登録説明会・活動前研修会**

高齢者などの家事援助や外出同行を行う協力会員の登録説明会。

日 12月13日(金)、来年1月15日(水)9時30分~13時。

所 社会福祉総合センター(中央区大通西19)。

定 各20人。

¥千200円。登録者のみ当日納入。

申 11月11日(月)から市社会福祉協議会へ。(先着)

問 市社会福祉協議会 ☎(623)4010

**税金**

**不動産の公示**

入札には、公売保証金のほか、関係書類などが必要です。

■市税事務所所在地・電話番号

区	市税事務所・所在地	電話番号		
		固定資産税課	市民税課	納税課
中央区	中央(中央区北2東4サッポロファクトリー2条館)	211-3917	211-3914	211-3913
北・東区	北部(中央区北4西5アスティ45)	207-3917	207-3914	207-3913
白石・厚別区	東部(厚別区大谷地東2交通局庁舎)	802-3917	802-3914	802-3913
豊平・清田・南区	南部(豊平区平岸5の8イースト平岸)	824-3917	824-3914	824-3913
西・手稲区	西部(西区琴似3の1コトニ3・1ビル)	618-3917	618-3914	618-3913

HP 入札期間11月13日(水)~15日(金)、納税指導 ☎(211)2292、

# 保険・年金



## オンライン申請を開始

納付確認書（国保・後期・介護）の発行依頼、納付通知書（国保・後期・介護）の再発行依頼、とくとく健診・後期健診受診券の再発行依頼、障害基礎年金の相談予約の申請が可能です。

開始日 11月1日（金）

申 HP の申請フォームから。

区役所（1階）の保険年金課

## 国民年金

### △産前産後免除制度▽

国民年金第1号被保険者が出産した際に、出産前後の一定期間の国民年金保険料の納付を免除します。出産予定日の6カ月前から申請できます。対象の方は、お住まいの区の区役所保険年金課へ相談の上、手続きをしてください。

区役所（1階）の保険年金課

# 職員募集



## 保育短時間パート （会計年度任用職員）

職員の欠員が生じたときに、保育短時間パートとして勤務できる方を募集します。

対 保育士資格を持つ方。

勤務場所 市立保育所・市立認

定こども園。  
任用期間職員の欠員期間によって異なる。

勤務時間週12時間（1日2時間、月々土曜）。

① 写真付き履歴書を、子育て支援課（〒060-0051中央区南1東1大通バスセンタービル1号館内）へ随時持参、送付。書類選考後、面接を行う方のみ電話連絡。

② 子育て支援課（211）2988

## スクールカウンセラー



業務市立学校で、児童生徒や保護者の教育相談などを行う。① 公認心理師、臨床心理士、精神科医、心理に関する大学教授若千名。

② 原則（難しい場合は、可）。住所、氏名・ふりがな、年齢、電話番号、返信先を記入し、12月20日（金）までに児童生徒担当課へ。選考あり。

③ 児童生徒担当課（211）3861、[jidouseito@city.sapporo.jp](mailto:jidouseiteito@city.sapporo.jp)、HP

## スクールソーシャルワーカー

業務市立学校で、児童生徒への支援などを行う。

① 対 社会福祉士か精神保健福祉士の資格を持ち、児童生徒に関する専門知識と経験のある方若千名。

② 原則（難しい場合は、可）。住所、氏名・ふりがな、年齢、電話番号、返信先を記入し、12月18日（水）までに児童生徒担当課へ。選考あり。

③ 児童生徒担当課（211）3861、[jidouseito@city.sapporo.jp](mailto:jidouseiteito@city.sapporo.jp)、HP

## その他



### 河川環境推進会議の 市民委員を募集



① 内市の川づくりの方向性を示す「札幌市河川環境指針」が適切に推進されているかを議論。任期来年4月から3年。

② 対 年1、2回実施する、平日3〜4時間程度の会議に参加できる18歳以上の方2人。

③ 申 区役所、市役所2階市政行政物コーナー、HPなどで配布中の応募用紙を、12月16日（月）（必着）まで。選考あり。

④ 河川事業課（818）3414

### アイヌ施策推進委員会の 市民委員を募集

① 内市のアイヌ施策の実施状況などを審議。

② 任期来年2月から3年。

③ 対 年数回開催する平日の日の中の会議に参加できる18歳以上（高校生を除く）の方2人程度。

④ 申 区役所、市役所13階アイヌ施策課、HPなどで配布中の応募用紙を、11月18日（月）（必着）まで。選考あり。

⑤ アイヌ施策課（211）2277

### 特別奨学生募集

① 応募資格 本人か父母らの養育者が市民で、来年4月から専修学校や高等学校の職業学科などに進学する予定の方か、来年度も引き続き在学する方。

② 支給額 技能習得資金 月額5千円（公立）、8千円（私立）。

③ 支度資金（入学時のみ） 1万円（公立）、1万5千円（私立）。いずれも退学などの場合を除き、返還不要。

④ 定 200人程度。

⑤ 申 区役所保健福祉課で配布中

の申込書を、11月18日（月）から12月16日（月）まで。現在受給中で継続を希望する方も申請が必要。選考あり。

## 冬期間自転車 預かります

① 区役所（1階）の保健福祉課

### 駐輪場と期間

駐輪場	受付期間	預入期間	引き取り期間
① 札幌駅5・5（中央区北5西5）	11/17日（日）～12/15日（日）6～24時	12/1日（日）～15日（日）6～24時	6～24時
② 札幌駅北口（北区北7西3）			8～20時
③ 北1西1地下（中央区北1西1）			6～24時
④ 西2丁目線地下（中央区南1西2ほか）			
⑤ 地下鉄白石駅地下（白石区南郷通1南）	11/17日（日）～12/16日（月）（火・木曜、祝日を除く）10～18時（土・日曜は15時まで）	12/1日（日）～16日（月）（火・木曜、祝日を除く）8～19時（土・日曜は10～18時）	来年3/18日（火）～31日（月）（火・木曜、祝日を除く）10～19時（土・日曜は18時まで）
⑥ 手稲駅北口（手稲区前田1の11）			
⑦ 新札幌駅第4（厚別区厚別中央1の6）			

① 対 自転車のほか、②は50CC以下、④は125CC以下の原動機付自転車も受け入れ可。

② ③ ④ ⑤ ⑥ ⑦ ⑧ ⑨ ⑩ ⑪ ⑫ ⑬ ⑭ ⑮ ⑯ ⑰ ⑱ ⑲ ⑳ ㉑ ㉒ ㉓ ㉔ ㉕ ㉖ ㉗ ㉘ ㉙ ㉚ ㉛ ㉜ ㉝ ㉞ ㉟ ㊱ ㊲ ㊳ ㊴ ㊵ ㊶ ㊷ ㊸ ㊹ ㊺ ㊻ ㊼ ㊽ ㊾ ㊿

① ② ③ ④ ⑤ ⑥ ⑦ ⑧ ⑨ ⑩ ⑪ ⑫ ⑬ ⑭ ⑮ ⑯ ⑰ ⑱ ⑲ ⑳ ㉑ ㉒ ㉓ ㉔ ㉕ ㉖ ㉗ ㉘ ㉙ ㉚ ㉛ ㉜ ㉝ ㉞ ㉟ ㊱ ㊲ ㊳ ㊴ ㊵ ㊶ ㊷ ㊸ ㊹ ㊺ ㊻ ㊼ ㊽ ㊾ ㊿

広告

### 都市計画マスタープランなどの見直しへの意見募集

パネル展を開催し、意見を募集します。

会場	日時
市役所(1ページ)	11/26(火)~28(水)9~17時
中央区民センター(中央区南2西10)	11/20(水)12~17時、21(木)9~17時、22(金)9~15時
北区役所(1ページ)	11/18(月)12~17時、19(火)9~17時、20(水)9~15時
東区民センター(東区北11東7)	11/27(水)12~17時、28(木)9~17時、29(金)9~15時
白石区複合庁舎(白石区南郷通1南)	12/4(水)13~18時、5(木)10~18時、6(金)10~16時
厚別区役所(1ページ)	12/23(月)12~17時、24(火)9~17時、25(水)9~15時
豊平区民センター(豊平区平岸6の10)	12/2(月)12~17時、3(火)9~17時、4(水)9~15時
清田区役所(1ページ)	12/9(月)12~17時、10(火)9~17時、11(水)9~15時
南区民センター(南区真駒内幸町2)	12/11(水)12~17時、12(木)9~17時、13(金)9~15時
西区民センター(西区琴似2の7)	12/18(水)12~17時、19(木)9~17時、20(金)9~15時
手稲区民センター(手稲区前田1の11)	12/16(月)12~17時、17(火)9~17時、18(水)9~15時

問 都市計画課 ☎211-2506、HP

申 各駐輪場へ直接。定数に達し次第終了。  
 問 ①②は札幌駅5・5駐輪場 ☎(251)3060、③④は西2丁目線地下駐輪場 ☎(211)5190、⑤⑥⑦は自転車対策担当課 ☎(211)2456、HP

■私設街路灯維持費を補助  
 内町内会などが管理する街路灯の電気代などの一部を補助。対象外の場合あり。  
 申 11月18日(月)から街路灯組合

元金償還5年後。利子の支払  
 定。募集期間12月5日(木)~19日(木)利率は12月4日(水)9時決定予定。  
 ■市債(5年満期)のご購入を  
 連合会(中央区北1西2北海道経済センター内)で配布する申請書を、12月16日(月)必着まで。  
 問 街路灯組合連合会 ☎(231)1520

8 問 市 コールセンター ☎(22)4  
 9 市 コールセンター ☎(22)4  
 4 市 コールセンター ☎(22)4

申 大通公園2丁目。HP。12月24日(火)までに  
 所 大通公園2丁目。  
 時 30分、18時30分、21時30分、18時  
 時 15分、18時30分、21時30分、18時  
 日 11月21日(木)~12月26日(木)



8 問 市 コールセンター ☎(22)4  
 9 市 コールセンター ☎(22)4

■ミューンヘン・クリスマス市食器洗浄ボランティアを募集  
 いは年2回(6月、12月)。  
 申 取扱銀行へ(1万円から、1万円単位)。  
 問 市 コールセンター ☎(22)4

### さっぽろ雪まつり市民雪像制作グループを募集

日 所 来年1/29(水)~2/2(日)。大通公園 2、9丁目  
 対 職場や地域などのグループで、来年1月に行う技術講習会に参加できる団体80組程度  
 申 11/1(金)~15(金)にHPから(インターネットを利用できない方はお問い合わせください)。(抽選)  
 問 雪まつり実行委員会 ☎281-6400

### さっぽろ雪まつりボランティア募集

<①大雪像制作>  
 日 来年1/15(水)~2/1(土)。午前=9~12時、午後=13~17時、夜間=18~20時  
 所 対 大通公園8、10丁目。16歳(夜間は20歳)以上で2回以上参加できる方(外国人は日常会話程度の日本語を理解できる方)200人  
 <②市民雪像制作グループへの用具貸し出し>  
 日 来年1/29(水)~2/2(日)。午前=9時45分~13時、午後=13~18時、夜間=18時~21時45分  
 所 対 大通公園2、9丁目(予定)。16歳(夜間は20歳)以上の方40人  
 <③巡回・迷子の対応>  
 日 来年2/4(火)~11(祝)。午前=9時30分~13時30分、午後=13時30分~18時、夜間=18~22時  
 所 対 大通公園6丁目。16歳(夜間は20歳)以上で2回以上参加できる方100人  
 ※①~③の申 HPで配布中の申込書を、11/30(土)(必着)まで。(抽選) インターネットを利用できない方は市コールセンターへ11/22(金)までに☎の上、申込書を請求可能  
 問 市コールセンター ☎222-4894

## 令和6年度第2回 市民意識調査の結果

8/9～25に実施。市民5,000人に郵送し、2,237人から回答。

■「広報さっぽろ」を読んでいるか  
「必ず読んでいる」34.7%、「時々読んでいる」33.0%、「あまり読んでいない」17.4%、「全く読んでいない」10.7%

■地震や風水害などの災害に備えてどのような対策をしているか  
「食料品や飲料水などの多めの買い置き」48.9%、「備蓄品や非常持ち出し品の用意」37.3%、「ハザードマップの確認」32.3%

■「かかりつけ歯科医」がいるか  
「いる」70.3%、「いない」27.4%

■困っていることや相談したいことについてどこに相談するか  
「家族」70.3%、「友人・知人」46.0%、「医療機関」13.7%、「上司・同僚」10.0%

■市民の声を聞く課 ☎211-2042、HP

## DVにお悩みの方は ご相談を

市配偶者暴力相談センターでは、DV（配偶者やパートナーからの暴力）にお悩みの方の相談を受けています。関係機関への付き添いなども行っています。

☎市配偶者暴力相談センター  
(728) 1234、HP

■降雪期による里塚霊園  
管理事務所の一時的閉所  
11月30日(土)～来年3月31日(月)の間、閉所します。なお、閉所期間中のお問い合わせはウエルネス推進部施設管理課までお願いします。

☎ウエルネス推進部施設管理課  
(211) 3525、HP

■公文書館の臨時休館  
11月21日(木)、12月5日(木)は職員研修のため休館します。

☎公文書館(中央区南8西2)  
(521) 0205、HP

■つどいむの臨時休館  
11月11日(月)、12月2日(月)は施設整備日のため休館します。

☎つどいむ(東区栄町885)  
(784) 2106、HP

## ？ 広報クイズ ？

### 問題

冬の地震では、電源不要のポータブルストーブやカセット□□□など、寒さをしのぐための用意が大切です。□に入るひらがな3文字をお答えください。

### プレゼント

正解者の中から抽選で20人にオリジナルQUOカード500円分(非売品)を差し上げます。



### 応募方法

はがき、FAX、✉、HP。郵便番号、住所、氏名(ふりがな)、年齢、電話番号、クイズの答え、広報誌や広報番組への意見・感想を必ず記入し、11/19(火)(必着)までに広報課(1号)へ。当選者の発表は発送をもって代えさせていただきます。10月号の正解は「人權」でした。

## 市長記者会見を行っています

市の施策や事業を報道機関に発表する記者会見を、月2回程度行っています。

<会見が行われる日を知るには>

会見の1週間前に市公式ホームページに次回の日程を掲載するほか、前日に市公式X、LINE(1号)でお知らせします。

<会見の内容を知るには>

会見はYouTubeで生配信するほか、市役所ロビーで放映します。また、発表内容などを会見の翌開庁日の午後から市公式ホームページなどでご覧いただけます。

☎広報課 ☎211-2036、HP

