

特集

- ② 女性の健康課題に目を向けて
- ⑧ さっぽろスイーツを味わおう
- ⑨ 今月のニュース
- ⑩ 市公式LINEで便利な情報を得よう
- ⑪ 円山動物園のこの動物に注目!
- ⑫ 市議会の動き
- ⑭ イベントカタログ
- ⑯ 札幌市からのお知らせ

区民のページ

今月の表紙



女性の健康課題について発信している、お笑い芸人のバービーさん。発信を始めたきっかけや、ご自身の思いなどを語っていただきました。

◀ 特集ページはP.2から!

【編集】

札幌市広報課 〒060-8611 中央区北1西2

☎211-2036 ☎218-5161

✉kohokakari@city.sapporo.jp

広報さっぽろは、毎月10日までに、町内会などを通じて市内の全世帯に配布しています。詳細は、広報課がお住まいの区の区役所広聴係へお問い合わせください。

市役所のどこに聞いたらよいか 分からないときは

▶ 札幌市コールセンター

ツージャ しゃくしょ 8~21時
(年中無休)

☎222-4894

FAX 221-4894

✉ info4894@city.sapporo.jp

市政に関するご意見、 ご提案などは

▶ 市民の声を聞く課

☎211-2042

FAX 218-5165

札幌の人口と世帯

1月1日現在(前年比)
国勢調査ベース

1,967,391人(-431)
1,004,838世帯(-97)

市内の交通事故

令和6年1月1日~
12月31日(前年比)

発生 4,419件(-173)
死者 18人 (-9)
傷者 5,179人 (-77)

市役所・区役所などの連絡先

▶ 市役所 〒060-8611 中央区北1西2

☎211-2111(代表) FAX 218-5161(広報課)

▶ 夜間急病センター 中央区大通西19^{WEST}19内

☎641-4316 FAX 615-8604

▶ 救急安心センター 24時間。医療機関の案内、救急医療の相談

☎#7119 ダイヤル回線、IP電話は ☎272-7119

▶ 区役所

(代表)

(広聴係)

中央区(仮庁舎) 大通西2 ☎231-2400 FAX 231-6539
※2/25(火)からは新庁舎(南3西11)へ移転します

北区 北24西6 ☎757-2400 FAX 757-2401

東区 北11東7 ☎741-2400 FAX 742-4762

白石区 南郷通1南 ☎861-2400 FAX 860-5236

厚別区 厚別中央1の5 ☎895-2400 FAX 895-2403

豊平区 平岸6の10 ☎822-2400 FAX 813-3603

清田区 平岡1の1 ☎889-2400 FAX 889-2402

南区 真駒内幸町2 ☎582-2400 FAX 582-0144

西区 琴似2の7 ☎641-2400 FAX 641-2405

手稲区 前田1の11 ☎681-2400 FAX 681-6639

※市役所、区役所の開庁時間は

月~金曜(祝・休日、12/29~1/3を除く)8時45分~17時15分

※市税事務所の所在地、電話番号は18ページをご覧ください



札幌市役所
ホームページ
広報さっぽろの誌
面も掲載。10区全
ての区民のページ
もご覧になれます



公式LINE



公式X

女性の健康課題に 目を向けて



バービーさんに聞きました 自分の体を大切に

バービーさん／お笑い芸人

1984年北海道生まれ。2007年にハジメさんとお笑いコンビ「フォーリンラブ」を結成。現在はお笑い芸人としてだけでなく、女性の健康について発信しているほか、コメンテーターとしても活躍する。昨年8月には第一子を出産。

生涯にわたり、ホルモンバランスの変化などで心身にさまざまな影響を受ける女性。

今回の特集を通して、女性の多くが抱える

健康課題との上手な向き合い方、

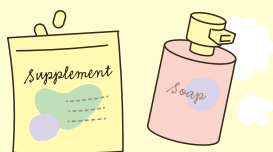
周りの人の関わり方などを考え、

理解を深めてみませんか。

キーワード

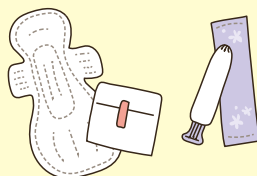
フェムケア

「Feminine（女性の）」と「Care」を合わせた言葉です。女性に多い悩みをケアする製品やサービスがあります。



生理用品

主に、生理中に体から排出される血（経血）を吸収する製品のことをいいます。血の量や用途によってさまざまな種類があります。



生理痛

主に、生理中に起こる下腹部の痛みを指します。症状が現れる期間や程度には大きな個人差があります。

※医学用語では生理を月経といいます



女性の健康についての 発信を始めたきっかけ

私が最初に女性の健康に関する発信をしたのは、5年くらい前にYouTubeに公開した、生理のことを紹介する動画です。動画を公開する前は、話題として抵抗のある人が多いかもしれないという不安もありました。でも、私はずもそも何のためにYouTubeを始めたいのかとあらためて考えてみたら、テレビでは言いにくいこととか、みんなにあまり知られていない情報を発信したいという気持ちがあった。そこで、自分が普段使っている生理用品の使い方

などを紹介したところ、思っていた以上に反響が大きかったんです。動画のコメント欄に「使い方を知らなかったの助かりました」といった感想や自分の経験談を書き込んでくれる人がたくさんいて、なんだ、実はみんなが欲



YouTube
バービーちゃんねる



生理のことを自身の経験を交えて紹介した動画は、
300万回以上再生されている

しがっていて、話したい情報だったんだと気が付きました。

自分の経験が 誰かの参考になれば

私はこれまで、生理用品をはじめ、フェムケアの製品などもいろいろと試してきたので、友達と話す時、そんなこともやっているんだと驚かれることが多かったです。私が経験してきたことって、実は結構貴重な情報なのかもしれないと思うようになり、私の知っていることでよければみんなに共有したいと思って発信を続けています。

みんなに知ってもらおう難しさ

これまであまり興味がなかった人や、生理を経験しない男性とかには、知ろうと思ってくれていても、言葉だけだとなかなか伝わらないと感じています。なので、実際に見たり経験したりしてもらおうのは大事かもしれないですね。最近では生理痛を体験できる装置なんかもありますし、個人的な話をする時、私はパートナーに、生理の時にどれくらい血が出るのかを見て

次のページへ▶

更年期

一般的に45～55歳ごろのことをいいます。女性ホルモンの分泌が急激に減少することで、心身にさまざまな不調が現れる人もいます。



PMS（月経前症候群）

生理が始まる3～10日前にさまざまな心身の不調が現れます。不調の種類は200以上あるといわれます。



もらったことがあります（笑）。こんなに血が出るのかと驚いたみたいで、私がつらい時にはいつも以上にサポートしてくれて、ありがたいです。

不調とはうまく付き合う

私は生理痛もひどいし、PMSの症状も結構強めで。生理前や生理中は痛みだけではなく、体がむくむ、頭が回らない、眠い、食欲が増す…と、言い出すと切りがないくらい、いろいろな症状が出ます。あとは、パートナーとのけんかの大半はPMSの時に起こることも分かって。イライラするなどの精神的な不調もあると感じています。リラックスするためにハーブティーを飲むようにしたり、つらい時は通院したりして、不調とうまく付き合えるようにしていますね。

気軽に通院できるのがベスト

産婦人科への通院に抵抗がある人が多いと聞きますが、私は昔から、わりと抵抗なく通院しています。いろいろな病院に行ってみて、今は、話をじっくりと聞いてくれる先生のいる産



婦人科をかりつけ医にしていますよ。病院のホームページなども参考にしつつ、自分が求める条件に合う産婦人科を見つけて、調子の悪い時には気軽に通院できたらいいのかなと思います。

私は産婦人科に限らず、気になることがあれば、すぐに病院へ行くことにしているんです。自分の体に何が起こっているのか知りたくて。女性だけではなく、みんなが自分自身の体に興味を持って、大切にしていけたらいいですよ。

少しずつ社会も変わってきている

例えば、アメリカでは卵子凍結の費用を助成している企業もあると聞きました。将来子どもを産みたいと思っている女性にとっては、キャリアデザインを考える上での選択肢が広がり、とても良い取り組みだなと思います。最近では、管理職向けに女性特有の健康課題について学んでもらう研修を取り入れる企業や、フェムケア製品の開発に力を入れる企業も増えているので、社会の流れも少しずつ変わってきていると感じますね。

働く女性が抱える困難

生理時や更年期の不調は仕事にも影響が

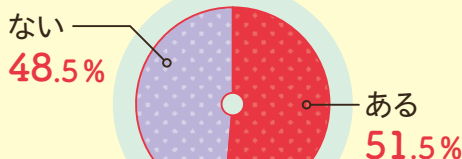
女性特有の健康課題によって作業効率が低下することなどによる企業の経済損失は、社会全体で約3.4兆円※になると推計されています。

※参考：経済産業省「女性特有の健康課題による経済損失の試算と健康経営の必要性について（2024年2月）」

○「ある」と答えた人の具体的な症状（複数回答）

- ・生理不順、生理痛など **71.7%**
- ・PMS **42.9%**
- ・更年期障害 **19.2%**
- ・メンタルヘルス **19.2%**

○女性特有の健康課題や女性に多く現れる症状により勤務先で困った経験をしたことはありますか



※経済産業省「働く女性の健康推進に関する実態調査報告書（2018年3月）」を基に本市作成

女性が自分で決めることが大切

女性って、性にまつわることを自分で選択してはいけない、話してはいけないと考えている人が多いんじゃないかと思っていて。例えば以前、新しいナプキンなどの生理用品を自分で買って試したことがなくて、親が買ってきた物を使っているといますという人がいたんです。他にも、フェムケア製品を試すのは、はしたないと周りの人に思われるのではないかと気にする人もいると聞きました。そういった人たちに、自分の思う通りに選んでいいんだよ、自分の思っていることを話していいんだよ、ということをお伝えたいです。一人一人が自由に生きられれば、社会全体がハッピーになっていくのではないかと思います。

今後も困っている人に情報を届けたい

私が発信を続けている中で、女性の健康に関する情報が、本当に困っている人に届いていないという実感がすご



自分の体のことは自分が中心となって決めていいんです

くあるんです。なので、そういった情報を堅苦しくなく伝え続けたいなと思っています。フェムケア製品を使ったことがない人に試してもらったり、それぞれの悩みを和やかに話したりできるようなイベントもやっていけたらいいですね。札幌でも、ぜひ開催できたらうれしいです。

○「生理休暇の利用しにくさ」で当てはまるものは？(複数回答)

男性上司に申請しにくい	61.8%
利用している人が少ない	50.5%
休んで迷惑をかけたくない	36.2%
利用するほど症状がひどくない	33.9%
男性の同僚の目が気になる	25.5%

※日経BP総合研究所「働く女性1956人の生理の悩みと仕事と生活」調査を基に本市作成

「生理休暇」の取得率は低調

労働基準法で定められた制度である生理休暇ですが、2020年の調査ではその取得率はわずか0.9%※という結果に。さまざまな理由で取得しづらいという声が上がっており、必要な人が必要な時に取得しやすい職場づくりが大切になっています。

※参考：厚生労働省「雇用均等基本調査」



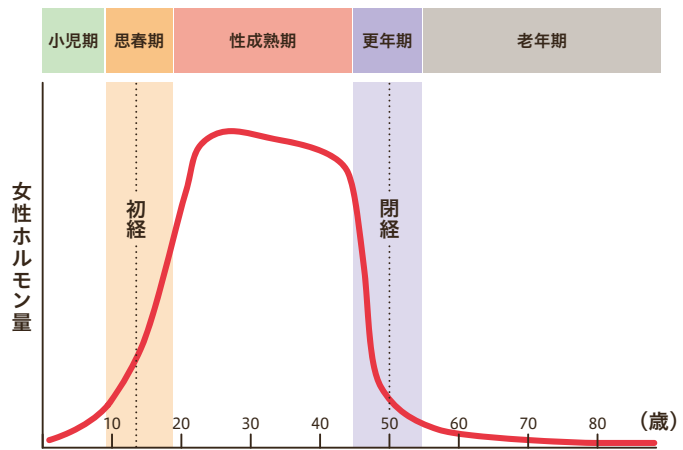
悩みやつらいことを 我慢しないで

NTT東日本札幌病院産婦人科 てらもと みずえ 寺本 瑞絵医師に聞きました

さまざまな 変化が起こる 女性の心と体

女性の心身は、生涯にわたって変化する女性ホルモン量の影響を受け、さまざまな不調を来すことがあります。不調に対しては、無理をしないで向き合うことが大切です。

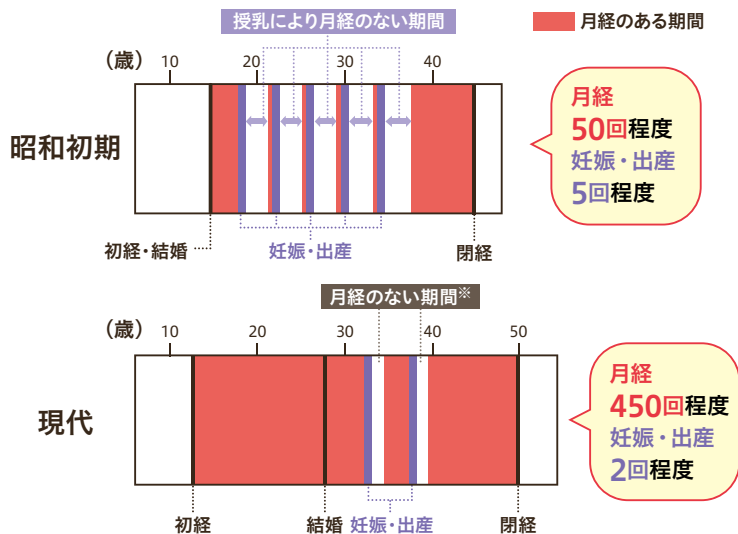
○ 女性ホルモン量の変化



月経回数の変化

現代の女性は、妊娠・出産の機会が減っていることなどから、月経の回数が昭和初期の女性と比べて約9倍に増加しているといわれています。数十年間、何度も繰り返し起こる月経とうまく付き合うことが、生活の質の向上のためにも大切です。

○ 月経回数の変化のイメージ



※人工乳の普及により、現代の女性は昭和初期の女性よりも短期間の傾向にある

健康課題との 向き合い方

PMSや更年期に起こる不調には、生活習慣の見直しが有効なことも。趣味などで気分転換をして、ストレスをためない生活を心がけることも効果的です。

- 適度な運動
週に3回20分以上の有酸素運動
- 食事
3食きちんと食べる
- アロマセラピー
- 禁煙 など



つらい時は 無理しないで

「月経の時は痛いのが普通」「みんな我慢していること」と考える人も多いのではないのでしょうか。産婦人科に関する病気のことは口にしづらく、通院をためらってしまうかもしれません。でも、月経のたびに腹痛で苦しんだり、月経前に精神的な変化があったりと、日常生活に支障が出ているようなら、ぜひ産婦人科に気軽に相談してください。

女性特有の不調への 周囲の理解も大切

月経をはじめとする、女性の心身に起こる不調について、もっと周囲の人にも理解が広まるといいなと思います。さまざまな症状に悩む女性が我慢せず休めたり、通院しやすかったりする社会になっていくことを願っています。



生きていく上で、心身の不調は誰にでも起こり得ることです。女性の健康課題に目を向けることをきっかけとして、お互いを思いやり、支え合っていきませんか。



セミナーの動画を配信しています

女性の健康や男性の育休取得など、ジェンダー平等に関するさまざまなテーマで行ったセミナーの動画を見られます。

申込 3/6(木)までに右記コードから
視聴期限 3/7(金)まで
詳細 男女共同参画センター ☎728-1255



今回開催したのは
さっぽろスイーツコンペティション2025
 ~neoいちごショートケーキ~

コロナ禍を経て4年ぶりに開催された今回は「いちごのショートケーキ」がテーマ。定番のショートケーキを、道産の糖と乳製品を使って、今の時代に合わせた新しい(neo)スイーツとして考案してもらいました。

さっぽろ
スイーツを
味わおう

道産食材とパティシエの優れた技術で生まれたスイーツを募集し、札幌を代表する「さっぽろスイーツ」を決める取り組みを行っています。受賞作品の魅力を知って、札幌の新しいスイーツを味わいませんか？

詳細 さっぽろスイーツは産業振興課
 ☎211-2392、スイーツコンペティションはスイーツ王国さっぽろ推進協議会 ☎280-8711



グランプリ
作品

ライムと小樽産ナイアガラ白ワインが香るいちごのジュレ

カスタードクリーム入りの口溶けの良い生クリームを使ったロールケーキ



グランプリ作品を考案したパティシエに聞きました

ケーキの上のいちごを、風味を損なわずに保存しやすいジュレにして、いちごの生産量が少ない夏にも提供できるように工夫しました。また、他の人とシェアしてもみんながいちごを味わえるように、円すいの形にしています。これからも、お店と共に皆さんに楽しんでもらえるスイーツ作りに励みます！

ル・パティシエ・フルタ(東区) かの拓夢さん



入賞



市民賞



▲パティスリーフレール本店 (豊平区)

▲ル・パティシエ・フルタ(東区)

▲パティスリープリスプリス(南区)



▲欧風菓子モンジェリ(中央区)



お得に楽しくスイーツを食べよう
スイーツ王国さっぽろアプリ

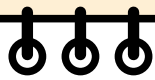
アプリ加盟店の新商品情報などを見られるほか、加盟店での会計時(税抜き500円以上)にアプリを提示してスタンプをためると、特典を得られます。ぜひご利用ください!



受賞作品を販売中!

グランプリ作品と、市民の投票による市民賞を含めた受賞5作品のほか、応募作品の一部などを「さっぽろ neo いちごショートケーキ」として、考案した各店で販売しています。詳細は右上のコードからご確認を。





2/1(土)からレジ袋の代わりに使いやすい 指定ごみ袋を1枚単位で販売

プラスチックの削減を目指す実証実験です

NEWS

01

詳細



買い物の時にレジ袋として使いやすいデザインの指定ごみ袋を試験的に販売。レジ袋として使った後は、通常の指定ごみ袋として使えます。従来のレジ袋の削減効果を検証するため、ぜひご活用を。

詳細 循環型社会推進課 ☎211-2928

●販売の詳細

計16万6千枚を、1枚単位で販売します(なくなり次第終了)。

販売開始日 2/1(土)

販売場所 イオン北海道(株)の店舗(市内全店舗、石狩市1店舗)、コープさっぽろ(市内全店舗)、東光ストア(市内一部店舗)、(株)ラルズの店舗(市内一部店舗)など

※販売場所の詳細は、ホームページで確認するかお問い合わせを

サイズ 10L、20L(東光ストアは20Lのみ)

価格 10Lは1枚20円、20Lは1枚40円

袋の二次元コードからアンケートにご協力ください

買いためをせず、マイバッグを忘れた時などに必要な枚数を購入してください



2/25(火)にSAPPOROビジネス エスディージーズ SDGsミーティング2025を開催

SDGsに関する先進的な取り組みを紹介します

NEWS

02

詳細



市では、社会課題の解決と企業の成長が両立している企業を「札幌SDGs先進企業」として認証しています。先進企業の優れたSDGsの取り組みを学べるので、学生や企業の方など、どなたでもご参加ください。

※SDGs:Sustainable Development Goalsの略。国際連合で採択された、2030年を達成期限とする持続可能な開発目標

詳細 経済企画課 ☎211-2352



展示ブースでは、先進企業の方と直接話すこともできます！



●イベントの主な内容

- ・SDGsと企業の成長に関する講演
(登壇者:北海学園大学経営学部 佐藤 大輔教授)
- ・SDGs先進企業によるパネルディスカッション
- ・SDGs先進企業の情報が分かる資料の配布などを行う展示ブース
- ・脱炭素に関する勉強会やSDGsに取り組む企業の方との交流会

日時 2/25(火)16時~18時30分

会場 TKPガーデンシティPREMIUM札幌大通(中央区南1西1高桑ビル内)

定員・費用 50人。無料

申込 2/11(祝)~24(休)にホームページから。先着

申し込み



市公式LINEで 便利な情報を得よう



友だち登録すると市から最新情報が届くほか、生活に役立つ情報を簡単に調べられます。このページでは、使い方などを紹介します。

1 知りたい情報が届く

市からのお知らせや緊急性の高い情報などがトーク画面に届きます。受け取りたい情報の種類を設定すると、希望する区や興味のあるカテゴリー（分野）、施設のイベント情報のほか、気象警報や市内で震度4以上の地震があった時には災害情報が届くようになります。

市からののお知らせや緊急性の高い情報などがトーク画面に届きます。受け取りたい情報の種類を設定すると、希望する区や興味のあるカテゴリー（分野）、施設のイベント情報のほか、気象警報や市内で震度4以上の地震



2 暮らしの情報が得られる

トーク画面下の「メニュー」を表示すると、さまざまな情報を簡単に調べられます。

家庭ごみの出し方
住んでいる地区を登録すると、希望する時間帯に収集日の通知を受け取れます。また、ごみの分別方法なども調べられます。



明日は雑がみの収集日だね!



消防&救急 出動情報や救急当番医療機関などを確認できます。

札幌市除雪情報
住んでいる地区を登録すると、除雪作業予定の通知を受け取れます。また、雪かきの必要度を示す雪かき指数なども調べられます。



※冬期間のみで、本年度は3/20祝までを予定

+ 友だち登録の方法



- 手順1** スマホのカメラで上記コードを読み取る
- 手順2** 画面内にある「追加」を押して登録

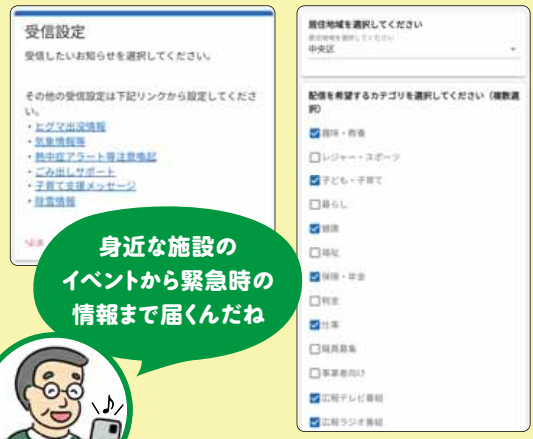
※LINEアプリ内の「ホーム」画面からカメラを起動して読み取るか、検索欄に「@sapp_ro」と入力して登録することもできます



このマークを押してカメラを起動し読み取る

⚙️ 受け取る情報の設定方法

トーク画面下の「メニュー」から「受信設定」を開き、受け取る情報を選びます。



身近な施設のイベントから緊急時の情報まで届くんだね



円山動物園の この動物に注目!

動物を身近に感じられるとともに、自然を守る大切さを学ぶことができる円山動物園。
そんな円山動物園で暮らす仲間たちをご紹介します。



今回は サイグアナ

鼻の上にサイのような角があることがその名の由来。雄は雌より一回り大きく、縄張り意識が強いのが特徴です。国内で飼育している動物園は2カ所に限られ、円山動物園では4頭を飼育。このうち雄1頭を見られます。

分類 有鱗目イグアナ科

全長 1.5mほど

体重 4~9kg

食性 植物の葉、花、果実、昆虫など

生息地 ハイチなど

コラム●絶滅させないために

自然破壊や食料としての乱獲、人が持ち込んだ犬や猫に襲われるなどして生息数が激減し、絶滅が危惧されています。円山動物園では、生息地の環境をなるべく忠実に再現し、繁殖を目指しています。



大きなコブ!

雄には、頭の上と顎の下に脂肪でできた大きなコブがあります。

たてがみのようなうろこ!

背中には、「クレスト」と呼ばれる、ギザギザのうろこが並んでいます。



身の危険を感じると勢いよく岩の隙間や水中に逃げる習性があります。特徴的な姿をそっと観察していただけたらうれしいです。

飼育担当 かたおか 片岡職員



開園時間 冬季(11~2月)9時30分~16時、夏季(3~10月)9時30分~16時30分

休園日 第2・4水曜(祝日の場合は翌平日)。8月のみ第1・4水曜)、4・11月の第2水曜を含む週の月~金曜、12/29~31

所在地 中央区宮ヶ丘3

入園料 800円。高校生は400円、中学生以下、市内在住の70歳以上、障害者手帳をお持ちの方は無料(証明書が必要)。年間パスポートは2,000円

交通機関 **地下鉄** 東西線円山公園駅から徒歩約15分 **バス** 円山バスターミナルからジェイ・アール北海道バス【くらまる号】乗車、「円山動物園正門」下車ほか

駐車場 11/1~4/20は612台、4/21~10/31は888台。駐車料は普通車700円ほか

詳細 円山動物園 ☎621-1426

円山動物園 検索

エネルギーの地産地消、 今後の再生アスファルトの使用

もり きよりの
森 基誉則

民主市民連合



問本市は電力の大消費地であるため、エネルギーの地産地消に積極的に取り組むことが重要です。現在、清掃工場が廃棄物で発電する電力の余剰分を市営地下鉄に供給しており、地下鉄の使用電力の約70%が脱炭素化されています。現在更新中の駒岡清掃工場が来年度に稼働予定ですが、エネルギーの地産地消の観点から、清掃工場の余剰電力を今後どのように活用していきますか。

答廃棄物の焼却熱を活用して発電する電力は、都市でも生み出せる環境に優しいエネルギーです。新たな駒岡清掃工場は発電能力が約3倍になり、地下鉄に供給する電力も増えるため、使用電力の全てが脱炭素化される見込みです。生活に密着する地下鉄などでエネルギーの地産地消を実感してもらい、市民や事業者と共に脱炭素の取り組みをさらに進めていきます。



問本市は、舗装工事の一部で再生骨材100%のアスファルトを使用していますが、融雪期に舗装の損傷が目立ち、市民から道路補修への要望が高まっています。交通量の多い道路には、再生50%のアスファルトの使用を増やした方が耐久性は高まると思いますが、今後の再生アスファルトの使用について、どのように考えていますか。

答本市では、リサイクルの観点から再生アスファルトを積極的に使用していますが、試験舗装では、再生50%よりも再生100%のアスファルトの方が劣化していました。また、国も再生骨材の配合率が高いほど劣化しやすいとの見解を示しているため、来年度以降、交通量の多い幹線道路などには、基本的に再生50%のアスファルトを使用し、道路の耐久性と品質の維持に努めたいと考えています。

第4回定例会（可決した議案など）

○令和6年度一般会計補正予算

主に、次の内容で総額約201億9,270万円を補正するものです。

- ・ 職員の給与月額などの引き上げによる追加
- ・ 制度改正に伴う介護保険システム改修に係る繰出金
- ・ 住民税非課税世帯への支援給付金

○職員給与と条例等の一部を改正する条例案

○宿泊税条例案

○脱炭素成長型経済構造への円滑な移行の推進のための市税の課税の特例に関する条例案

○ゼロカーボン北海道の実現に向けた森林・林業・木材産業施策のさらなる充実・強化を求める意見書

など、合計99件の議案などを可決しました。

代表質問の映像は
こちらから▼



市議会 の 動き

11月28日に招集された第4回定例会の中から、
12月4日、5日の代表質問の主な内容や、
可決した議案などについてお知らせします。

少子化対策、地下鉄東豊線の 清田区への延伸とまちづくり

やまだ ひろあき
山田 洋聡

自由民主党



問少子高齢化による労働力人口の減少は、多くの問題を引き起こしますが、特に社会保障制度の維持に危機感を持っています。そのため、少子化対策が最も重要ですが、難しい問題であることも理解しています。しかし、市長が高い目標を定め、行政が最優先で少子化対策を進めなければ何も始まりません。次期「さっぽろ未来創生プラン」では、どのような未来を実現したいと考えていますか。

答次期プランでは、子育ての喜びを幅広い世代で共有・共感できる取り組みを盛り込み、明るい未来をイメージできる工夫をしながら策定を進めています。結婚・出産・子育てに関する市民の希望がかなうような「誰もが幸せを感じ、希望を実現できる、魅力と活力に満ちあふれる未来」をつくり上げるため、産学官で連携するなど、オール札幌で取り組みたいと考えています。

問第3次長期総合計画には、清田区への地下鉄延伸が明記されており、それを信じて会社や自宅を移転した方もいますが、いまだに地下鉄は延伸されず、区民からは諦めや不公平感を訴える声が上がっています。地下鉄延伸は採算性を無視することができないため、人が集まる施設の整備など地下鉄の需要を増加させる取り組みを積み上げ、人口の増加や街のにぎわいを促し、子どもたちの未来につなげていくことが重要と考えます。東豊線の清田区への延伸の検討状況と延伸に必要な条件を伺います。

答東豊線の清田区への延伸は、平成23年度に事業採算性の検証を行いました。必要な需要は見込めませんでした。事業採算性の確保には需要の増加が欠かせないため、大和ハウス プレミストドーム周辺のスポーツ交流拠点の形成や清田区民センターの移転・整備などのまちづくりを進め、土地利用の動向や人の動きなどによる需要の変化を見定めていく必要があります。



学校給食費の負担軽減・無償化、丘珠空港の増便による地域住民の生活環境

ながや
長屋 いずみ

日本共産党



問 給食費の無償化を行う自治体が増える中、本市は給食費の負担軽減・無償化をどのように検討していますか。また、早急に実施すべきだと考えますが、いかがですか。

答 学校給食に関する経費約200億円のうち、食材費約60億円を保護者負担としていますが、本年度は物価高騰分の公費負担を拡大し、保護者の負担額を抑制しました。今後も国の動きや物価動向を注視し、公費負担の在り方や対応を検討したいと考えています。

問 丘珠空港の利用促進を図っており、離発着便数は10年前より大幅に増加しています。騒音などによる地域住民の生活環境の悪化をどのように認識していますか。

答 丘珠空港の離発着便数は増加していますが、航空機の技術革新による騒音低減などによって環境基準の範囲内で運行しており、空港周辺の生活環境の保全是図られていると考えています。



(仮称)健康アプリ、特別職の報酬

まるおか もりゆき
丸岡 守幸

日本維新の会



問 (仮称)健康アプリは、歩く、人と会うなどの促進が目的ですが、ラジオ体操はこの目的にピッタリ適合します。このような高齢者が参加できる地域活動へのポイント付与や、地域活動の開催を周知する機能を検討していますか。

答 ラジオ体操などの地域活動は、ポイント付与の対象とし、開催の周知機能も設ける予定です。こうした取り組みを進め、健康寿命の延伸につなげたいと考えています。

問 市長が特別職の報酬などの水準を諮問した特別職報酬等審議会は、現状維持が妥当との答申予定です。徹底した行財政改革で財源を生み出すため、まずは市長や市議会議員が、給料や報酬を削減すべきだと考えますが、水準の妥当性や削減をどう考えていますか。

答 審議会では、学識経験者などの委員が客観的に審議しており、妥当な水準と考えますが、給料に見合う職責を果たし、責任を持って市政運営に取り組みたいと考えています。



公園の受動喫煙対策の強化、上下水道の一体的な耐震化

こぐち ともひさ
小口 智久

公明党



問 多くの政令指定都市で公園の全面禁煙化が急速に進んでいます。ウェルネスとGXを主要な政策としている本市も、子どもたちが安全に、安心して遊べる街を目指すとともに、GX推進のトップランナーとして環境を守る姿勢を国内外に示すため、公園の受動喫煙対策を早急に進めるべきだと考えますが、いかがですか。

答 本市は、令和2年に「さっぽろ受動喫煙防止宣言」を行っており、多くの市民が利用する公園の受動喫煙対策は重要と考えています。受動喫煙を防止し、子どもたちが安全に、安心して公園を利用できるように、市民や関係機関などの意見を聞き、他都市の事例を参考にさらなる取り組みを進めていきます。



問 能登半島地震を踏まえ、国は各自治体に災害拠点病院などの重要施設に接続する水道管と下水道管の耐震化状況の点検を求めましたが、点検の結果、本市には耐震化の完了した重要施設はありませんでした。住民生活を支える水インフラは重要であるため、これまででも強靱化の推進を求めてきましたが、重要施設に接続する上下水道の耐震化の現状と、今後の一体的な耐震化の取り組みをどのように考えていますか。

答 本市では、重要施設と定める16の災害時基幹病院の管路のうち、水道は約6割、下水道は約4割の耐震化が完了しています。被災時に市民生活に与える影響が大きいと考えられる管路の耐震化を計画的に進めていますが、今後は「上下水道耐震化計画」を策定し、上下水道の一体的な耐震化をさらに強化していきたいと考えています。

委員会の主な活動状況 (12/11~1/10)

総合交通政策調査特別委員会

丘珠空港と周辺地域の共生に関する基本構想(案)についてまちづくり政策局から説明を受け、質疑を行いました。(12/11)

さっぽろ市議会だよりNo.145

第4回定例会の内容をまとめたNo.145を配布しています。代表質問や議決結果一覧のほか、可決した主な意見書の概要など、市議会の動きを詳しく掲載しています。

〈配布場所〉

市役所(ロビー、2階市政刊行物コーナー)、区役所、まちづくりセンターなど

第1回定例会のお知らせ

令和7年第1回定例会は、2/13(木)から3/28(金)まで開催され、各会派の代表質問は、2/19(水)から3日間行われる予定です。令和7年度の本市の予算について、局ごとに審査を行う予算特別委員会は、2/21(金)から開会する予定です。

イベントカタログ

趣味・教養の講座や子ども向けのレジャーなど、
イベント情報を厳選して紹介します！

2/11(祝)、15(土)、16(日)

超低温プレイグラウンド

マイナス30℃の低温を体感できる人気の実演が期間限定でパワーアップ！冷却ファンの風を使ってより寒い空間をつくり出したり、氷の結晶を観察したりする、特別な企画を行います。



日時 2/11(祝)、15(土)、16(日)11時15分～11時30分、14時30分～14時45分

会場・定員 青少年科学館(厚別区厚別中央1の5)。各回30人

費用 展示室観覧料700円。65歳以上、障害者手帳をお持ちの方は500円(証明書が必要)。中学生以下は無料

申込 各回30分前から会場で整理券を配布。先着

詳細 青少年科学館 ☎892-5001

詳細



3/26(水)まで

500m美術館企画展 Imaginary music under the sea

イマジナリー ミュージック アンダー ザ シー

ボランティアチームの「500メートルズ」と作家のKinproさんが描いた、全長118mの壁画展。色とりどりの魚が泳ぎ回る、美しい海の世界をご覧ください。



日時 3/26(水)まで。7時30分～22時

会場 500m美術館(地下鉄大通駅～東西線バスセンター前駅間の地下コンコース内)

費用 無料

詳細 文化振興課 ☎211-2261

詳細



3/1(土)

えほんとわらべうたの会



絵本の読み聞かせと、手遊びをしながら歌う昔ながらのわらべ歌を楽しめます。親子で触れ合いながら、絵本やわらべ歌に親しむきっかけにしませんか。

日時 3/1(土)11時～11時30分

会場 えほん図書館(白石区南郷通1南 白石区複合庁舎内)

対象 3歳以上の子どもとその保護者

定員 65人

費用 無料

申込 当日会場へ直接。先着

詳細 えほん図書館 ☎866-4646

詳細



2/18(火)～3/16(日)

ツバキ展



日本人になじみ深いヤブツバキのほか、珍しい西洋ツバキなど、約250種類330株の色鮮やかなツバキが会場を彩ります。見頃を迎えたミモザも会場内で楽しめます。

日時 2/18(火)～3/16(日)8時45分～17時15分。月曜(休日の場合は翌平日)は休館

会場 百合が原緑のセンター温室(北区百合が原公園210)

費用 温室入館料130円。中学生以下、65歳以上、障害者手帳をお持ちの方は無料(証明書が必要)

詳細 百合が原緑のセンター ☎772-3511

詳細



広告

申し込み時の必要事項

※申し込みは1人(1組)1通
※記載がないものは申し込み不要

- ① お知らせ名(希望日時・会場なども)
- ② 住所(郵便番号も)
- ③ 氏名(ふりがな)
- ④ 年齢
- ⑤ 電話番号(ファクスの方はファクス番号、メールの方はEメールアドレスも)
- ⑥ 学校名・学年(児童・生徒のみ)
- ⑦ 返信先(往復はがきの場合)

3/9日

北海道コンサドーレ札幌 ホーム開幕戦へご招待

©2025 CONSAUDOLE

J2リーグのジェフユナイテッド千葉戦に、市民の方1,500組最大3,000人をご招待します。



日時 3/9日。13時5分キックオフ

会場・席種 大和ハウス プレミストドーム(札幌ドーム)(豊平区羊ヶ丘1)。カテゴリー1アッパー、カテゴリー3、カテゴリー5南

※対象席種は変更となる場合あり

費用 チケットは無料。座席指定料か、決済・発券手数料が必要

申込 2/1(土)12時~20(木)23時59分に右下のコードから(JリーグIDが必要)。抽選。1人につき2枚までチケット取得可

※当選者にのみ、2/25(水)にメールでお知らせ。オンラインで席種を選択し、座席を指定する場合は電子チケット、指定しない場合は紙チケットを取得

詳細 無料招待はコンサドーレ ☎777-5310、スポーツのチカラ×まちのミライは広報課 ☎211-2036

※無料招待はスポーツのチカラ×まちのミライに基づき市の主催で実施



3/9日

保育のオシゴト スペシャルトークセッション

保育士・幼稚園教諭の仕事の魅力を伝えるイベント。やりがいや楽しさのほか、最新の給与事情や働きやすさなどを、特別ゲストのmarimoさんと保育士の養成学校の学生が登壇して話します。



日時 3/9日13時~13時30分

会場 moyuk SAPPORO(中央区南2西3)

費用 無料

詳細 保育推進課 ☎211-2346

詳細



3/8日

さっぽろスリムネットフォーラム



物を捨てずに再利用するリユースを上手に取り入れた、不要品活用のコツを紹介。家の整理やお得な買い物に、リユースを役立てませんか。

日時 3/8日14時30分~16時(開場14時)

会場 生涯学習総合センターちえりあ(西区宮の沢1の1)

定員・費用 100人。無料

申込 電話、ホームページ。2/12(水)~3/7(金)(電話は日曜、祝・休日を除く)にNPO法人 環境り・ふれんず

☎618-0530へ。先着

詳細 さっぽろスリムネット事務局(循環型社会推進課内)

☎211-2928



3/1(土)、2日

まちなかミュージアム



博物館活動センターがチ・カ・ホに出張!札幌で発掘されたクジラの復元骨格標本などを展示します。押し葉のしおりや花豆ストラップ作り、学芸員のトークイベントも開催します。

日時 3/1(土)、2日10~17時。①しおり作り=12時30分~13時、16時~16時30分、②ストラップ作り=11時30分~12時、14時~14時30分、③トークイベント=10時30分~11時、15時~15時30分

会場 駅前通地下歩行空間(チ・カ・ホ)北3条交差点広場

定員・費用 ①と②は各回24人。③は各回30人。無料

申込 当日直接会場へ。①~③は各回30分前から受け付け。先着

詳細 博物館活動センター ☎374-5002、イベント開催当日は、まちなかミュージアム事務局 ☎090-5958-9235

詳細



広告

お知らせ

2/11
からの
内容を掲載



お知らせの見方

- 内 = 内容 日 = 日時 所 = 会場
- 対 = 対象 定 = 定員 費 = 費用
- 申 = 申込 問 = 問い合わせ先
- ☎ = 電話 FAX = ファクス ✉ = Eメール

HP = ホームページ (下記) に詳しい内容を掲載しているもの

※費用、申し込み方法の記載がない場合は、それぞれ無料、申し込み不要です

広報さっぽろホームページ

www.city.sapporo.jp/somu/koho-shi

広報さっぽろ | 検索

▶ ページ内「掲載記事のホームページ一覧」

今月の広報番組

テレビ

ウオッチング札幌 ネクスト NEXT100

TVh 第1・3日曜 17時15分～20分

次世代を担う学生が、札幌の「今」をレポートします

■都心の大規模融雪槽に潜入(2/16)ほか



札幌ふるさと再発見

STV 毎週土曜 11時35分～39分

地域を元気にする取り組みをお届けし、札幌の魅力を再発見します

■こどもたちの笑顔のために～子育てパパサークル ここち～(2/22)ほか



サッポロスマイル

HBC 第2・4日曜 16時24分～30分

食や自然、イベントなど、札幌の「笑顔」となる魅力を紹介し



いい人、いい街 #まいにち金メダル

UHB 第1・3日曜 6時25分～30分

すてきな人や魅力的な場所など、札幌にあふれている「まいにち金メダリスト」を紹介し



ラジオ

スマイルさっぽろリターンズ (気分上昇ワイド ナルミッツ!!! 内)

HBC AM 1287kHz FM 91.5MHz

第2・4月曜 9時35分～45分ごろ

■消費者トラブルにご注意を!(2/24)ほか

じゅんきのさっぽろ世間話 (工藤じゅんきの十人十色 内)

STV AM 1440kHz FM 90.4MHz

毎週水曜 12時18分～28分ごろ

■さっぽろウェルネスプロジェクト(2/26)ほか

突撃! サッポロッティー (Be My Radio 内)

AIR-G FM 80.4MHz

第2・4木曜 15時25分～30分ごろ

■北海道イエロースターズに突撃(2/27)ほか

グループ サッポロスマイル Groove SAPPORO (Move on up! 内)

NORTH WAVE FM 82.5MHz

第2・4金曜 12時15分～25分ごろ

みんなを笑顔にする「サッポロスマイルパートナーズ」を紹介します

昨年10月分の児童手当から支給対象を18歳到達後の最初の年度末を迎えるまでの児童への拡大や、所得制限と上限の撤廃などの制度改正が行われました。制度改正により手

制度改正により児童手当の支給対象となった方の申請期限

小中学校に入学するお子さん(小学校入学は平成30年4月2日、平成31年4月1日生まれの方、中学校入学は平成24年4月2日、平成25年4月1日生まれの方)に入学通知書を送付しました。入学手続きや入学通知書の再発行などの詳細は、HPでご確認ください。
■市コールセンター☎(22)4894



入学通知書は届きましたか

子ども・子育て



不用品回収や遺品整理として家庭ごみを回収する業者が高額な請求をしたり、不法投棄したりする事例が発生しています。家庭ごみを市の許可なく、業務として回収・処分することは法律で禁止されています。何でも回収できると宣伝しながら巡回している業者には、許可を出していません



違法な不用品回収業者にご注意を

暮らし



当の受給が可能となった方や、22歳到達後の最初の年度末を迎えるまでの方に対し、監護相当の世話および生計費の負担を行っており、その方と支給対象児童の合計が3人以上である場合は、3月31日(月)までにお住まいの区の区役所保健福祉課で手続きをお願いいたします。
■区役所(1階)の保健福祉課、HP

住民税非課税世帯に 給付金を支給します

給付金額 1世帯当たり3万円(平成18年4月2日以降に生まれた子ども1人当たり2万円を加算)

対 令和6年12月13日時点で市内に住民登録があり、世帯全員の令和6年度住民税均等割が非課税または全額免除の世帯(課税者の被扶養者のみで構成される世帯などは除く)

申 令和5、6年度札幌市物価高騰対応臨時給付金(7万円または10万円)が口座に振り込まれた世帯は申請不要、その他の対象世帯は、2月中旬以降に送付する確認書もしくは申請書を、7/31(木)(消印有効)まで

問 給付金相談コールセンター ☎050-3352-2002(平日9~18時。2/8(土)~24(休)の土・日曜祝・休日は対応可)、HP



所各地区リサイクルセンター、各清掃事務所(中央清掃事務所を除く)、処理場管理事務所



不要な古着を持ち込み
できます

ん。不審に感じた場合はご連絡ください。
なお、リサイクルのための古紙・びん・鉄くず・古繊維の回収は認められています。
問 事業廃棄物課 ☎(211)2927、HP

福祉



特別児童扶養手当・特別障害者手当などの手続きを

所得が限度額を超える方は支給が停止されます。

△特別児童扶養手当▽

重度か中度の障がいがある20歳未満の児童を養育してい

所。クリーニング店での回収は休止中。

対象物 洗濯済みの衣料(透明または半透明のビニール袋に入れる)。

持ち込みできない物 ビニール製品、靴下、下着類、汚れのひどいもの、ぬれているもの、臭いや破れ、穴があるもの。

問 循環型社会推進課 ☎(211)2928、HP

る方に支給します。

施設などに入所している場合は支給されません。

△特別障害者手当▽

著しく重度の障がいがあり、日常生活で常に特別の介護が必要な20歳以上の方に支給します。

施設などに入所している場合や、病院に3カ月以上入院している場合は支給されません。

△障害児福祉手当▽

重度の障がいがあり、日常生活で常に介護が必要な20歳未満の児童に支給します。

施設などに入所している場合や、障害年金などの給付を受けられる場合は支給されません。

問 区役所(1階)の保健福祉課

消費生活サポーター養成講座(オンライン)

内 高齢の方や障がいのある方などの消費者被害を減らすために、見守りの意識を持ち、消費者問題を学び、身近な人に伝えるサポーターを養成。

日 3月7日(金)11~12時。

定 50人。

申 HP、講座名、住所、氏名・ふりがな、年齢、電話番号を記入し、2月19日(水)から消費者センターへ。(先着)

問 消費者センター ☎(728)3131、✉koza@sapporo-sho

nisha.or.jp

障がいのある方の生活を支援する地域ぬくもりサポーターの登録会



内 外出支援、家事や育児などの手伝いができるボランティアを募集。報酬は1回500円。

日 2月27日(休)11~14時。

所 社会福祉総合センター(中央区大通西19)。

問 障がい福祉課 ☎(211)2938

認知症サポーター養成講座

内 認知症の知識を学び、認知症の方の地域での暮らしを見守るサポーターを養成。

日 4月24日(木)13時30分~15時。

所 ボランティア活動センター(中央区大通西19社会福祉総合センター内)。

定 30人。

申 HP、直接。2月21日(金)からボランティア活動センターへ。

問 ボランティア活動センター ☎(623)4000

広告

介護サポーター登録説明会

■対象の介護保険施設などで話し相手や散歩の付き添いなどのボランティア活動を行うための説明会。

■3月4日(火)14時～15時30分、11日(火)10時～11時30分。

■社会福祉総合センター（中央区大通西19）。

■要介護認定を受けていない65歳以上の方各30人。

■申、直接。2月12日(水)からボランティア活動センター（中央区大通西19社会福祉総合センター内）へ。（先着）

■問ボランティア活動センター ☎(623)4000

健康



がんに関する相談を受け付けています

がんの治療や生活に関する

不安などについて、市立札幌病院の看護師や医療ソーシャルワーカーが相談に応じます。

■相談時間 電話・対面 平日9時～17時、オンライン 平日10時～15時。

■オンライン相談は希望日の3営業日前の12時までにHPで電話・対面は不要。

■がん相談支援センター（中央区北11西13市立札幌病院内） ☎(726)8101

3月末までにHPVワクチン接種のご検討を

子宮頸がん予防のためのHPV（ヒトパピローマウイルス）ワクチンについて、接種機会を逃した方向けの無料接種に経過措置が設けられます。

■3月末までに初回の接種を受けると、来年3月末まで残り2回の接種も無料になります。

■平成9年4月2日～平成21年4月1日生まれ的女性。

■市内の指定医療機関（要事

前日18時から。（先着）

■医療費一部負担あり。

■HPで、受診を希望する日の前日18時から。（先着）

■問医療政策課 ☎(211)3517

女性のフレッシュ健診

■健康診断（血液検査など）と骨密度測定を同時受診。

■①3月4日(火)、16日(日)、25日(火)8時30分～12時、②3月

前連絡）。詳細はHPか、市コールセンター ☎(222)4894で確認を。

■問感染症総合対策課 ☎(622)5199

臨時の小児ドライブスルー発熱外来を開設しています

■3月30日(日)までの日曜、祝日9時30分～11時30分、13時～15時（感染状況などにより変更の可能性あり）。

■中央区内。詳細は予約者に個別にお知らせ。

■問発熱している6～15歳の小学生各日最大150人。受診の条件あり。

■医療費一部負担あり。

■HPで、受診を希望する日の前日18時から。（先着）

■問医療政策課 ☎(211)3517



14日(金)、15日(土)13～15時。所西健康づくりセンター（西区八軒1西1）。

■市内に居住か通勤する18～39歳の女性各20人。2千円。

■①は2月12日(水)～18日(火)にHPで受け付け。20日(木)から（耳・言葉の不自由な方はFAX）

■②は2月20日(木)から（耳・言葉の不自由な方はFAX）。

■問西健康づくりセンター ☎(618)8700、FAX(618)8704

麻疹（はしか）・風疹の予防接種を受けましょう

■2期の方が無料で接種できる期間は3月31日(月)まで。

■①1期 生後12カ月以上24カ月未満の方、②2期 平成30年4月2日～平成31年4月1日生まれの方。

■市内の指定医療機関。詳細はHPか、市コールセンターで確認を。

■問市コールセンター ☎(222)4



894 保険・年金・税金

国民健康保険

△保険料の減免▽

失業などで、令和6年中の所得が令和5年中に比べて大きく減少し、保険料の納付が困難となった方は、申請により保険料が減免される場合があります。お問い合わせください。

■問区役所（1階）の保険年金課

市税事務所所在地・電話番号

区	市税事務所・所在地	電話番号		
		市民税課	固定資産税課	納税係
中央区	中央(中央区北2東4サッポロファクトリー2条館)	211-3914	211-3917	211-3913
北・東区	北部(中央区北4西5アスティ45)	207-3914	207-3917	207-3913
白石・厚別区	東部(厚別区大谷地東2交通局庁舎)	802-3914	802-3917	802-3913
豊平・清田・南区	南部(豊平区平岸5の8イースト平岸)	824-3914	824-3917	824-3913
西・手稲区	西部(西区琴似3の1コトニ3・1ビル)	618-3914	618-3917	618-3913

広告

市・道民税（住民税）の申告

令和6年1～12月に収入があった方が対象です。給与か年金以外の収入があった方のほか、給与か年金の所得があり、源泉徴収票に記載のない扶養控除や医療費控除などを受ける方も申告が必要です。ただし、所得税の確定申告をした方は不要です。希望する方には、申告書を郵送することもできます。

また、パソコンやスマートフォンなどから申告書の作成や税額の計算、ふるさと納税の控除限度額を計算できるシステムもありますので、右記コードからぜひご活用ください。



☑️ 所下記の通り

区	会場	日時
中央区	中央市税事務所(右下表)	3/3(月)～17(月)8時45分～17時15分*
北・東区	北部市税事務所(右下表)	3/3(月)～17(月)8時45分～17時15分*
	篠路コミュニティセンター (北区篠路3の8)	2/6(木)、7(金)9～16時
	サンプラザ(北区北24西5)	2/13(木)、14(金)9～16時
白石・厚別区	東部市税事務所(右下表)	2/25(火)～3/17(月)8時45分～17時15分*
	白石区役所(1階)	2/18(火)～20(木)9～16時
豊平・清田・南区	南部市税事務所(右下表)	2/10(月)～3/17(月)8時45分～17時15分*
	清田区役所(1階)	2/6(木)、7(金)9～16時
	南区民センター (南区真駒内幸町2)	2/4(火)、5(水)9～16時
西・手稲区	西部市税事務所(右下表)	2/17(月)～3/17(月)8時45分～17時15分*
	手稲区民センター (手稲区前田1の11)	2/12(水)～14(金)9～16時

*土・日曜、祝・休日を除く

☑️ 市税事務所(右下表) 市民税課、HP

国民年金

△保険料の前納による割引▽
 保険料を前納すると割引になります。割引額は前納期間や支払い方法により異なります。令和7年度分からの保険料の1年分が2年分を口座振替、クレジットカードで前納する場合は、2月28日(金)(必着)までに年金事務所へお申し込みください。

また、年度の途中であっても、初回振替月から年度末か翌年度末までの保険料を前納することができ、住まいの区を担当する年金事務所に相談ください。
 ☑️ 区役所(1階)の保険年金課

職員募集



市職員採用セミナー (オンライン開催)

☑️ 職員による仕事内容や職場の紹介、転職希望者向けの職

員座談会やチャットでの質疑応答など。

☑️ 3月7日(金)、8日(土)9時30分～17時。

☑️ 同時に参加できる人数は各300人まで。

☑️ 3月6日(木)にHPで公開するアドレスから。

☑️ 任用課(211)3143

会計年度任用職員 (障がいのある方)

業務事務補助作業。

任用期間 4月1日(火)から1年更新あり。

勤務時間原則月々金曜で週30時間。

勤務場所市役所、区役所ほか。

☑️ 身体障害者手帳、療育手帳、精神障害者保健福祉手帳のいずれかを持つ方など。

☑️ 詳細を以て確認の上、写真付き履歴書と障害者手帳の写しを、人事課(市役所内/1階)へ送付。書類選考後、面接を行う方のみ電話連絡。

☑️ 人事課(211)2072

**里親対応専門員
(会計年度任用職員)**

業務里親家庭に関する訪問、相談、記録など。

任用期間 4月1日(火)から1年更新あり。

勤務時間 平日のみ週4日。9時～17時15分。

勤務場所 児童相談所(中央区北7西26)。

対 社会福祉士や精神保健福祉士の資格を持つ方など1人。

申 事前に、HPで詳細を確認の上、写真付き履歴書を、2月21日(金)(必着)までに家庭支援課(〒060・0007中央区北7西26児童相談所内)へ送付。書類選考後、面接を行う方のみ電話連絡。

問 家庭支援課(622) 8619

**保育士
(会計年度任用職員)**



内 欠員が生じたときに、勤務できる方を募集。

任用期間 4月1日(火)以降随時終了日は職員の欠員状況に

よって異なる。

勤務時間 月～土曜。7～19時の間で、1日7時間45分を週5日(シフト制)か、1日2時間の勤務を週6日。

勤務場所 市内公立保育所か認定こども園。

保 保育士の資格を持つ方。

申 事前に、HPで詳細を確認の上、写真付き履歴書を、子育て支援課(〒060・0051中央区南1東1大通バスセンタービル1号館内)へ随時持参か送付。書類選考後、面接を行う方のみ電話連絡。

問 子育て支援課(211) 2988

**電話相談員
(会計年度任用職員)**

業務児童の虐待や養育に関する相談対応など。

任用期間 4月1日(火)から1年更新あり。

勤務時間 シフト制。土・日曜祝・休日、年末年始、深夜勤務あり。

勤務場所 児童福祉総合センター(中央区北7西26)。

対 児童福祉施設での勤務経験がある方など若干名。

申 事前にHPで詳細を確認の上、写真付き履歴書と応募動機(600字程度)を、2月21日(金)(必着)までに地域連携課(〒060・0007中央区北7西26児童相談所内)へ送付。書類選考後、面接を行う方のみ電話

連絡。

問 地域連携課(622) 8620

その他

食品衛生監視指導計画案への意見を募集

意見提出 2月6日(木)から区役所、市役所2階市政刊行物コーナー、食の安全推進課(中央区大通西19 West 19内)、HPなどで配布する計画案を閲覧の上、3月7日(金)(必着)まで。

問 食の安全推進課(622) 5170

水素エネルギー基本方針案への意見を募集

意見提出 区役所、市役所2階市政刊行物コーナー、水素利活用担当課(中央区北1西3ばらと北1条ビル内)、HPなどで配布中の方針案を閲覧の上、2月20日(木)(必着)まで。

問 水素利活用担当課(211) 2424

第5次さっぽろ子ども未来プラン案への意見を募集

意見提出 区役所、子ども企画課(中央区南1東1大通バスセンタービル1号館内)、HPなどで配布中のプラン案を閲覧の上、2月28日(金)(必着)まで。

子ども企画課(211) 2982

丘珠空港と周辺地域の共生に関する基本構想案への意見を募集

意見提出 区役所、まちづくりセンター、HPなどで配布中の構想案を閲覧の上、2月28日(金)(必着)まで。

問 空港担当課(211) 2357

緑の審議会の市民委員を募集

内 緑の保全と創出に関する事項を調査、審議。任期委嘱の日から2年。対 年に3回程度の審議会に出席できる18歳以上の方3人程度。

申 区役所、HPなどで配布中の応募用紙を、3月5日(水)(必着)まで。選考あり。

問 みどりの推進課(211) 2533

国民健康保険運営協議会の被保険者代表委員を募集

内 市の国民健康保険事業の重要事項を審議。任期 6月1日(日)から3年。報酬 会議1回につき1万2千500円。源泉徴収あり。

対 国民健康保険の被保険者で、平日に開催される会議に参加できる18歳以上の方4人。

申 区役所、市役所4階保険企

広告

広告

誌面以外でも見られる！
札幌市からののお知らせ情報

問 広報課
☎ 211-2036

 地上デジタルテレビのデータ放送


UHB8チャンネルに合わせてdボタンを押し、「札幌市からのおしらせ」を選択



 札幌市公式LINE

登録方法 スマートフォンなどで右記コードを読み取るか、「友だち追加」から「検索」に進み「@sapp_ro」をID検索(詳細は10ページ)



 情報誌「イベント情報はこちらでチェック 札幌市からののお知らせ」

配布場所など HP、市内郵便局の窓口(簡易郵便局を除く227カ所)や区役所(1区)の広聴係、まちづくりセンターほか。各施設が所在する区の区版を、原則毎月9日以降に配布

イベントなどは市内近郊で戸別配布しているフリーペーパー「ふりっぱー」にも掲載

札幌 イベント冊子 検索

広報さっぽろキャラクター
ギョウ太



環境教育リーダーを募集
市内の幼稚園や小中学校、市民グループなどが、環境保全に関する観察会や学習会を行う際の解説や助言など。
平日の日中に市内で活動できる、自然観察に関する一定の資格や指導経験を持つなど

**地域福祉社会計画審議会
の市民委員を募集**
任期 4月1日(火)から3年。
平日の日中に開催される会議に出席できる18歳以上の方2人。
区役所、HPなどで配布中の応募用紙を、2月19日(水)必着まで。選考あり。
問 地域福祉・生活支援課 ☎(211)2932

画課、HPなどで配布中の応募用紙に小論文(400字程度)を添えて、3月14日(金)(必着)まで。選考あり。
問 保険企画課 ☎(211)2944

**広報モニターと子ども
環境政策課**
HPで配布する応募用紙を2月28日(金)必着まで。選考あり。
問 環境政策課 ☎(211)2877



の条件を満たす18歳以上(高校生は除く)の方若干名。
問 2月1日(土)から区役所、区民センター、環境プラザ(北区北8西3エルプラザ内)、HPで配布する応募用紙を2月28日(金)必着まで。選考あり。
問 環境政策課 ☎(211)2877

令和6年度採用者は再任不可。
問 HPの応募フォームから、2月23日(祝)まで。選考あり。
問 広報課 ☎(211)2036

**中央区役所などが
新庁舎に移転します**
2月25日(火)から、中央区役所、中央保健センター、中央区民センターは、中央区複合庁舎(中央区南3西11)に移転して業務を行います。
問 中央区役所、中央保健センターに関することは ☎(231)2400、中央区民センターに関することは ☎(271)1100、



令和6年度採用者は再任不可。
問 HPの応募フォームから、2月23日(祝)まで。選考あり。
問 広報課 ☎(211)2036

市の事業に関するアンケート調査にご協力を

市が行っているさまざまな事業の効果を把握し、今後の改善や見直しにつなげていくためのアンケート調査を実施します。下記コードから回答にご協力をお願いします。

- 日 2/1(土)～15(土)
- 対 2/1(土)時点で18歳以上の方
- 問 推進課 ☎211-2061



市電Navi・停留場設置モニターの停止



路面電車の運行状況や時刻表などを確認できる、ウェブサイトを「市電Navi」として路面電車の停留場に設置してい

るモニターが、メンテナンスのため停止します。停止期間中の各種情報は、交通事業振興公社のHPでお知らせします。

- 日 3月11日(火)～20日(祝) (いずれも予定)。
- 問 交通事業振興公社 ☎(551) 3944

豊平若者活動センターの休館

改修工事のため休館します。休館中は、若者支援総合センターや、アカシア・ポプラ・宮の沢若者活動センターをご利用ください。

- 日 7月1日(火)～10月31日(金)

(いずれも予定)。

所 豊平若者活動センター (豊平区豊平8の11)。
問 子どものくらし・若者支援担当課 ☎(211) 2947、HP

エルプラザ内 公共4施設の臨時休館

2月12日(水)は保守点検などのため休館します。
所 男女共同参画センター(北区北8西3エルプラザ内)。
問 男女共同参画センター ☎(728) 1222、HP

つどーむの休館

2月17日(月)、3月3日(月)は施設整備日のため休館します。
所 つどーむ (東区栄町885)。
問 つどーむ ☎(784) 2106、HP

公文書館の臨時休館

2月20日(木)、3月6日(木)は職員研修などのため休館します。
所 公文書館(中央区南8西2)。

問 公文書館 ☎(521) 0205、HP

図書・情報館の臨時休館

2月26日(水)～3月4日(火)は蔵書一斉点検などのため休館します。なお、1階は2月26日(水)、27日(木)を除き、開館しています。

所 図書・情報館(中央区北1西1市民交流プラザ内)。
問 図書・情報館 ☎(208) 1113、HP

広報クイズ

問題

生理が始まる3～10日前にさまざまな心身の不調が現れる「□□□(月経前症候群)」。□に入るアルファベット3文字をお答えください。

プレゼント

正解者の中から抽選で20人にオリジナルQUOカード500円分(非売品)を差し上げます。



応募方法

はがき、FAX、☎、HP。郵便番号、住所、氏名(ふりがな)、年齢、電話番号、クイズの答え、広報誌や広報番組への意見・感想を必ず記入し、2/18(火)(必着)までに広報課(1階)へ。当選者の発表は発送をもって代えさせていただきます。1月号の正解は「バッテリー」でした。

バレンタインジャンボ

1等・前後賞合わせて
3億円

バレンタインジャンボミニ

1等・前後賞合わせて
3,000万円

発売期間 2/7(金)～3/10(月)

宝くじの収益金は、学校や公園の整備など、私たちの身近な暮らしに役立てられています

問 企画調査課 ☎211-2216、HP

