

1

January

2026

〈令和8年〉

Vol.790

広  
報

# さっぽろ

For other  
languages



特集

## 札幌から追いかけた夢

冬のさっぽろ

この冬注目の  
イベントを紹介！

しっとくさっぽろ

漫画で学ぶ！  
冬の防災



特集

- ② 新春対談  
「好き」と「楽しい」が  
原動力に  
札幌から追いかけた夢
- ⑥ 楽しく元気に過ごそう！  
冬のさっぽろ
- ⑨ この冬は  
音楽とアートを楽しもう！
- ⑩ しっとくさっぽろ
- ⑫ クローズアップ！
- ⑬ 市長とトーク
- ⑭ イベントカタログ
- ⑯ 札幌市からのお知らせ  
区民のページ

**札幌の人口と世帯** 市内の交通事故  
国勢調査の実施に伴い、  
速報値が公表されるま  
での間は掲載を見合わ  
せます。

令和7年1月1日～  
11月30日(前年比)  
発生 3,827件 (-176)  
死者 17人 (+1)  
傷者 4,433人 (-263)

【編集】

札幌市広報課 〒060-8611 中央区北1西2

☎211-2036 ☎218-5163

✉kohokakari@city.sapporo.jp

広報さっぽろは、毎月10日(1月号は年末)までに、町内会  
などを通じて市内の全世帯に配布しています。詳細は、広報  
課かお住まいの区の区役所広聴係へお問い合わせください。



あき もと かつ ひろ  
秋元克広 ●札幌市長

年頭にあたり、謹んで新年の  
ごあいさつを申し上げます。

昨年は、道内初の大規模商用  
水素ステーションの開設やGX推  
進税制の運用開始など、世界の  
再エネ供給基地とアジア・世界  
の金融センターの実現に向けて  
大きく歩を進めました。また、e  
スポーツの世界大会をアジアで  
初めて誘致したほか、美食の街  
スペイン・サンセバスティアン市  
と食・映画分野で連携協定を結  
ぶなど、国際都市としての魅力を  
発信しました。

本年は、道内のGX事業に投  
資する「スパークス札幌・北海  
道GXファンド」の運用を開始し、  
投資の呼び込みと金融機能の強  
化・集積を一層図るほか、昨年  
に引き続き開催されるeスポーツ  
の世界大会を通じ、札幌の国際  
的な知名度の向上につなげます。

今後、人口減少や経済規模縮  
小など、本市が直面する数多く  
の課題解決に迅速に取り組むた  
めには、行政のみならず市民・  
企業の皆さまとの協働が必要不  
可欠です。本年も皆さまのお力  
添えを心よりお願い申し上げます。

世界都市としての  
魅力を創造し続ける  
ために



おさ ない なお や  
長内直也 ●札幌市議会議長

年頭にあたり、札幌市議会を  
代表して、謹んでごあいさつを申  
し上げます。

昨年4月の議長就任以来、市  
政の推進と市議会の円滑な運営  
に全力で取り組んでまいりました。  
皆さまのご協力に感謝を申し上げ  
ます。

昨年は、停電時でも電気や熱  
を供給できる水素エネルギーを活  
用したモデル街区を整備するな  
ど、「災害に強く環境にやさしい  
まちづくり」を進めた年でありまし  
た。

一方で、自然災害の激甚化や  
依然として続く物価高など、市民  
生活に大きな影響を及ぼす課題  
は山積しており、誰もが安心して  
暮らすことができる社会の実現を  
目指す取り組みを加速させていか  
なければなりません。

私ども市議会は、皆さまの声  
に誠実に耳を傾けながら、信頼と  
負託に応える開かれた議会を目  
指して真摯に議論を重ね、札幌  
の明るい未来の実現に向けて全  
力で取り組んでまいります。

本年も、変わらぬご支援とご  
協力をお願い申し上げます。

市民と共に  
札幌の明るい未来を

？ 市役所のどこに聞いたらよいか  
分からないときは

▶札幌市コールセンター

☎222-4894 ☎221-4894  
8～21時(年中無休)

✉info4894@city.sapporo.jp

市政に関するご意見、ご提案などは

▶市民の声を聞く課

☎211-2042 ☎218-5165

札幌市役所ホームページ

www.city.sapporo.jp

市役所・区役所などの連絡先

▶市役所 〒060-8611 中央区北1西2

☎211-2111(代表)

☎218-5163(広報課)

▶夜間急病センター

中央区大通西19WEST(ウエスト)19内

☎641-4316 19時～翌朝7時

☎615-8604 (年中無休)

▶救急安心センター

24時間。医療機関の案内、

救急医療の相談

☎#7119 ☎272-7119

(ダイヤル回線、IP電話)

聴覚に障がいのある方は、☎241-7331

▶区役所

(代表)

(広聴係)

中央区	南3西11	☎231-2400	☎231-6539
北区	北24西6	☎757-2400	☎757-2401
東区	北11東7	☎741-2400	☎742-4762
白石区	南郷通1南	☎861-2400	☎860-5236
厚別区	厚別中央1の5	☎895-2400	☎895-2403
豊平区	平岸6の10	☎822-2400	☎813-3603
清田区	平岡1の1	☎889-2400	☎889-2402
南区	真駒内幸町2	☎582-2400	☎582-0144
西区	琴似2の7	☎641-2400	☎641-2405
手稲区	前田1の11	☎681-2400	☎681-6639



新春  
対談

# 「好き」と「楽しい」が原動力に 札幌から追いかけた夢

札幌から全国区の人気者となったお笑い芸人「タカアンドトシ」。中学時代にコンビを結成したこの街は、二人の原点です。その活躍は私たち市民にとってちよっぴり誇らしく、親戚のような気持ちで応援している人も多いのではないだろうか。今回は秋元市長との対談で、30年にわたって切り開いた彼らの成功の軌跡と故郷への思いを、たっぷりと語っていただきました。

詳細広報課 ㊦(21)2036

実施日 2025年10月24日

会場 市立西岡北中学校(豊平区西岡3の8)

相方をスカウト、  
廊下でコンビ結成！

タカ 僕たちがコンビを組むきっかけになったのが、まさにここ（対談会場である）西岡北中学校での出会いなんですよね。廊下で保健だよりを見ていたトシに「俺と漫才やろうぜ」って、声をかけたのが僕。笑いのつぼも同じだし、とにかく一緒にいて楽しかったんです。プロを目

お笑い芸人

タカアンドトシ

タカ

トシ





指すなら、相手はコイツしかない！」と。

**トシ** 僕はプロになりたいとか、まだそんな気持ちにはなかったですけどね（笑）。ただ毎日のようにお互いの家を行き来して、遊びの延長線上にお笑いがあった感じです。自分たちの漫才を録画した8ミリビデオの映像を見て楽しんだりとかね。

**タカ** テレビに映して見てたな（笑）。僕は思い込みが強く、将来はお笑いの道に進むんだって決めていました。学校の先生に「簡単じゃないよ」と言われたこともありましたが、当時大ファンだった俳優の牧瀬里穂<sup>まさせりほ</sup>さんに会うためには芸人になるしかない、これと思い込み（笑）。根拠はないけど「絶対、芸人になるんだ」って信じていました。

**市長** 私も子どもの頃、漠然と「将来はこうなりたい」と思っていたことはありませんでしたが、なかなか絞り込むことができませんでした。そういう人も多いと思いますが、なぜお二人は若くしてお笑いのプロを目指す決断ができたのでしょうか？

**タカ** やっぱ「好き」とか「楽しい」という気持ちがあったからだと思います。よく「下積み時代は大変だったでしょう」「売れるためにどんな努力をしたんですか」なんて言われますけど、大変とかつらいとかは全然なくて。

**トシ** ただ「スベるのはイヤだ」「あの舞台に立ちたい」、その一心で漫才の練習をしていました。

札幌市長

あ き も と か つ ひ ろ  
秋元克広





## 楽しいことは続けられる

タカ 下積み時代に将来への不安がなかったと言ったらうそになります。でも芸人を目指す仲間には面白い人たちがいっぱいいて、そんなことを忘れてしまうぐらい毎日が楽しかったです。だから「錦鯉」の長谷川<sup>はせがわ</sup>みたいに、50歳まで芽が出なかったけど芸人が続いているヤツもいる(笑)。※札幌出身のお笑い芸人

トシ 好きなことや楽しいことに夢中になっているうちに、気付いたらここに立っていた…そんな感覚です。僕たちの場合は、両親が「自分の好きなことをやればいいんじゃない」

“好き”や“楽しい”は、  
夢中というエンジンを加速してくれる。  
それはどんな困難や苦労にも勝る、  
夢への推進力だった。

と、活動を後押ししてくれていたことも大きかったですね。

市長 お二人のお話を聞いて、若い世代がいろいろなことに挑戦したり、心から「好き」「楽しい」と感じられることを見つけれられる環境が大切だと改めて感じました。みんなが挑戦できて、夢を持てるように、そして周りも温かく見守ってあげられるような基盤づくりに市としても取り組んでいきたいですね。

トシ 好きなことを見つけて、続けられる環境があるのは、それだけで

幸せなことだと思います。もちろん僕らの世界は売れたら最高ですけどね(笑)。

タカ 加えて、僕は父から「三浦君(トシ)に会えたことが幸運、奇跡だな」って、いつも言われています。確かにトシが転校して来なかったら「タカアンドトシ」は生まれていないし、違う相手とやっていてもうまくいかなかったかもしれない。本当にちよつとしたボタンのかけ違いでまったく違う人生になっていたかと思うと、人の縁ってすごいですね。

## 子育てを経験して 気付いたこと

仲良くなりたと思ったら、迷わず一歩踏み出してみたら良いと思います。

市長 お二人はプライベートではそれぞれお子さんがいらつしやる、お父さんですね。東京での子育てを経験して、ご自身が育った札幌をどんなふうに見ていますか？

タカ 僕は札幌が大好きで、大型連休などによく子どもたちを連れてきています。できることなら札幌に住み、自然を感じながら子どもを育てたいと思っています。

トシ 東京に限らずですが、最近は

### タカアンドトシ／お笑い芸人

中学校の同級生だった2人が1994年にコンビ結成。地元北海道で活動後、東京に進出。2004年の「M-1グランプリ」で決勝進出したほか、2005年と2006年の「爆笑オンエアバトル チャンピオン大会」(NHK総合)で優勝。全国ネットから北海道のローカル局までバラエティ番組を中心に幅広く活躍し、漫才でも舞台に立ち続けている。



子どもたちの遊びなどに制限が多く、首都圏での子育てはいろいろと大変です。

**タカ** 札幌はスキー場も近くてウィンタースポーツも気軽に楽しめるし、今思えばぜいたくな環境ですね。子どもたちが伸び伸び成長できる、すてきな街だと思います。

**市長** ありがとうございます。利便性が高く、自然も豊かという「ちようど良さ」が札幌の魅力です。そして、市では子育てを楽しみながら生き生きと暮らせる街を目指し、子育ての悩みを気軽に相談できたり、夫婦が協力し合って子育てができる環境づくりに力を入れていますよ。

**トシ** 僕は仕事が不規則で地方に行く機会も多いので、家にいる時は、

子どもたちの身支度や送り迎え、片付けなど、できることは妻から言われる前にやろうと心がけています。

**市長** 今は共働きの方もたくさんいらっしゃると思います。負担は夫婦のどちらかに偏りがちですが、夫婦が一緒に子育てをすることが当たり前になつて「負担」ではなく「楽しみ」を分け合えるような社会をつくっていききたいですね。そして家庭だけでなく、社会で育てるという考え方も大切にしていきたいです。

### やっぱり 札幌の冬が好き！

**市長** ところでお二人は、冬の札幌のどんなところが好きですか？

**タカ** 子どもの頃、カーテンを開けて「わー、雪だ」って、外に飛び出した感覚が今も残っているの、雪景色を見るとわくわくします。大人になつてからは居酒屋でお酒を飲んで、店を出た瞬間の澄んだ冷たい空気のうまさとか、最高ですよ。

**トシ** 僕は家の中でストーブをつけて、ぬくぬくと過ごすのがたまらなく好きですね。とはいえ、暮らしていく上では雪かきとか暖房費とか、本当に大変だと思いますけど。

**市長** 雪は観光資源や水源として、市の財産である一方、特に高齢の方にとっては除雪が非常に大変で、負担に感じている方もいらっしゃると思います。雪を札幌や北海道の文化として、ポジティブに捉える意識をみんなで共有しながら、課題の解決に努めていきたいです。

### 今年の抱負

**市長** 最後に、お二人の今年の抱負をお聞かせください。

**トシ** 北海道で長く出演させてもらっている番組もあるので、北海道の食と笑いを融合させたイベントを

開催したいという目標があります。

**市長** ぜひ実現してください！

**タカ** お笑いを通して、札幌や北海道の魅力を発信していけたらうれしいですね。

**市長** 札幌にはお笑いはもちろんのこと、演劇、プロスポーツなど、楽しみがたくさんあります。今年も市民の皆さんがわくわくしたり、笑顔で暮らせる1年になるように、街を盛り上げていきたいです。お二人のご活躍にも期待しています！

コンビ結成30周年を記念して、2人の母校・西岡北中学校の2年生が制作したモザイクアート。大作を背景に、記念撮影。



# 元気に過ごそう！ 冬のさっぽろ

今回の特集では、札幌の冬を満喫できるイベントのほか、冬を元気に過ごすためのこつなどを紹介します。

## 冬を楽しもう！

### さとらんど 冬の遊び

広大な敷地に作られたそり山は傾斜が緩く、小さな子どもでも安心です。有料で貸し出しているチューブで山の上から滑り降りる「のりのりチューブ」は大人気！他にも、スノーモービルに引っ張られながらバナナボートで雪の上を滑走したり、馬が引く巨大なそりやトラクター遊覧車に乗って園内を回ったり、迫力満点の遊びがいっぱい！

内容	日時	費用
そり山	1/10(土)～3/1(日)9～17時(月曜(祝日の場合は翌平日)は休園)	無料。チューブの貸し出しは300円/30分
バナナボート	1/10(土)～3/1(日)の土・日曜、祝日10～12時、13～15時	800円、中学生以下400円
馬そり	1/10(土)～3/1(日)の土・日曜、祝日11時～11時30分、13時30分～14時30分	600円、中学生以下400円
トラクター遊覧車	1/10(土)～3/1(日)の土・日曜、祝日10～12時、13～15時	400円、中学生以下200円

会場 さとらんど(東区丘珠584) 詳細 ☎787-0223



### 芸術の森野外美術館 冬のかんじきウォーク

雪の上を歩くのに便利な「かんじき」を装着して敷地内を散策。広大な雪景色の中、ちょっとした冒険気分を味わえます。雪化粧をした野外彫刻や野鳥、エゾリスなどの小動物との出会いを楽しみませんか？

日時 1/10(土)～3/15(日)9時45分～15時30分(最終受け付け15時)。  
月曜(祝日の場合は翌平日)は休園  
会場 芸術の森野外美術館(南区芸術の森2)  
費用 無料。かんじきのレンタル代500円(小学生以下無料)  
詳細 芸術の森 ☎592-5111







## ゆきとうろ ファイナル 定山溪温泉 雪灯路 FINAL

定山溪の冬の風物詩“雪灯路”。定山溪神社では、無数のスノーキャンドルの柔らかな光に包まれ、その少し奥の「祈りの森」エリアでは、冬景色の自然とデジタルが融合した世界が広がります。この冬、定山溪温泉でしか体験できない、心温まる幻想的な夜を過ごしてみては。

日時 1/27(火)~2/3(火)18~21時  
会場 定山溪神社(南区定山溪温泉東3)  
費用 500円。中学生以下、定山溪エリアのホテルの宿泊者は無料  
駐車場 タイムズ定山溪観光駐車場(1台500円)  
詳細 定山溪観光協会 ☎598-2012



詳細



## ジャル JAL さっぽろスノースポーツパーク



スキーやカーリング、アイスホッケーなどのウィンタースポーツのほか、シットスキー、バイスキーなどのパラスポーツが体験できるイベントを、雪まつり(詳細は15ページ)と連携して開催。他にも、アスリートトークショーを行うほか、北海道グルメを堪能できる飲食ブースもあります。ぜひ、屋外で日光を浴びながら冬の札幌を満喫しませんか?

日時 2/7(土)、8(日)10時~16時30分  
会場 大和ハウス プレミストドーム 屋外(豊平区羊ヶ丘1)。駐車場の収容台数が非常に少ないです。地下鉄東豊線福住駅発着のシャトルバスなどをご利用ください  
費用 入場無料。一部有料コンテンツあり  
詳細 スポーツ都市推進課 ☎211-3042

詳細





# 冬を元気に過ごそう!

詳細 ウェルネス推進課

☎211-3511



冬は外気温の低下により血流が悪くなったり、運動不足にもなりがちで、代謝・免疫力が低下し、病気にかかりやすくなります。また、日照時間が短く、日光を浴びる時間が減ることでビタミンDが不足し、骨密度が低下しやすくなります。

## 元気に過ごすためには?

- 適度な運動をする
- 入浴して体を温める
- 日中に散歩をするなど、日光浴の機会を増やす
- ビタミンDの多い食材(魚類、卵黄、干しシイタケなど)を食べる など

## 自宅でできる! 冬の運動

冬道での  
転倒予防にも  
最適です!



教えてくれたのは  
中央健康づくりセンター  
運動指導員 小塚さん

### 雪かき

投げる向きやスコップの持ち手を変えながら行うと効率良く筋肉を使えます

## 足の筋力アップ体操

膝伸ばし(10秒×3回)  
座った状態で膝を真正面に伸ばし、10秒程度維持します(片足ずつ)



太ももの筋力アップ



立ち座り(ゆっくり10回)  
いすに腰かけるようにお尻を上げ下げします

太ももとお尻の筋力アップ

## イベントに参加して、もっと健康な明日へ

1~3月はウェルネスイベントが盛りだくさん! 地下鉄駅を巡るスタンプラリー、商業施設や駅前通地下歩行空間(チ・カ・ホ)での健康測定会、セミナーなどを予定しています。詳細は随時ホームページでお知らせします。

ホームページ



# みんなで考える、冬のさっぽろ

第3回

札幌の冬の生活には欠かせない雪対策について、今後の在り方を考えるための取り組みを紹介します。

詳細 未来創生担当課 ☎211-2338、市民自治推進課 ☎211-2253

## 市民および大学生向け ワークショップを行いました

雪対策の現状と課題について市の職員から説明を行った後、行政・企業・市民の協働による除排雪の方法や、雪と上手に共生する20~30年後の札幌の未来の姿について話し合いました。意見の一部を紹介します。

### 市民

- \* 大雪の日は、「リモートワーク」や「無理に外出しない」を社会のルールにする
- \* 家庭用小型自動除雪ロボットの開発するなど、技術革新を実現する
- \* 除雪を支援できる方と支援を希望する方をつなぎ、個人が除雪で収入を得られる仕組みを導入する



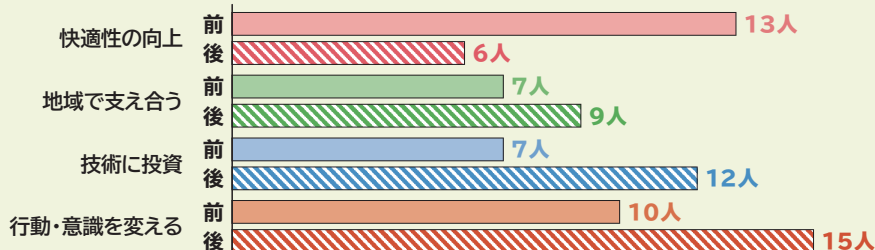
### 北星学園大学

- \* 雪かきを短時間、単発の仕事として、気軽に頼める仕組みを作る
- \* 自動運転の除雪車の開発や雪をエネルギーに変えるなどの技術に投資する
- \* 地域内で除雪機の貸し借りを行うことで、地域交流も活性化させる



## 市民ワークショップでアンケート調査を実施しました

Q 優先して進める雪対策の方向性は? 前=ワークショップ前 後=ワークショップ後



※ワークショップに途中参加した方や無回答の方がいるため、前と後で回答数に差異が生じています

## 「快適性」から「行動・意識の変容」へ

ワークショップの前と後では、快適性を求めるという考えから、行動や意識を変えていくという考えに変わった方が多いことが分かります。また、9割以上の方が、雪対策の課題などの情報を知ることやグループでの議論を通じて、今後の雪対策のために協力・行動したいと回答しました。



音楽

## みんなのオーケストラ in Kitara ～世界ぐるっと名曲の旅

威風堂々やパイレーツ・オブ・カリビ안의メドレーなど、聞きなじみのある世界各国の名曲を札幌交響楽団の演奏でお届けします。音楽の歴史や楽器についてのお話付きで、名曲に浸りながら楽しく学べます。音楽を聴いて、世界旅行気分を味わいませんか。



日時 2/23(祝)11～12時、14～15時。開場各40分前  
会場 Kitara大ホール(中央区中島公園内)  
対象 5歳以上  
費用 1,000円、5歳～中学生は300円  
申込 12/20(土)からKitaraチケットセンター ☎520-1234、道新プレイガイドほかで販売  
詳細 札幌交響楽団 ☎520-1771

詳細



# この冬は 音楽とアートを 楽しもう！

この冬に開催される音楽やアートの催しを紹介します。  
冬のお出掛けの参考にしてみませんか？

音楽

## みんなでたのしむオーケストラ ～ユニバーサルコンサート

赤ちゃんから大人まで、どなたでも鑑賞できる演奏会を初開催。オーケストラの本格的な演奏に合わせて、手拍子で一緒に盛り上がるコーナーも！手話通訳や字幕での解説付きの席、お子さんを膝に乗せて鑑賞できる席、車いす席など、それぞれのスタイルでゆったりと音楽を堪能できます。



車いすの方や、お子さん連れの方も安心して鑑賞できる座席があります

日時 3/22(日)14～15時。開場13時  
会場 Kitara大ホール(中央区中島公園内)  
費用 1,000円、中学生以下は300円、0～3歳の膝上鑑賞は無料  
申込 12/20(土)からKitaraチケットセンター ☎520-1234で販売。車いす席と補助犬同伴席は右記コードか札幌交響楽団へ電話  
詳細 札幌交響楽団 ☎520-1771

詳細



アート

## 本郷新記念札幌彫刻美術館 さっぽろ雪像彫刻展

市内で活躍する彫刻家や造形作家、美術を学ぶ学生たちが制作する美しい雪像彫刻を屋外に展示。雪ならではの質感を生かした、繊細で個性的な作品が並びます。天気や時間帯、角度によってさまざまな表情を見せる雪の彫刻をぜひ間近でご覧あれ。



日時 1/23(金)～25(日)10～18時  
会場 本郷新記念札幌彫刻美術館 前庭(中央区宮の森4の12)  
費用 無料  
申込 当日直接会場へ  
詳細 ☎642-5709

詳細



## 本郷新の彫刻や絵画などを見ませんか

美術館は本館と記念館からなり、記念館では、札幌生まれの彫刻家である本郷新のよりすぐりの作品を常設展示中。

営業時間 10～17時(入館は16時30分まで)。  
祝日を除く月曜(祝日開館時は翌平日)、12/29(月)～1/3(土)は休館  
観覧料 右上のコードからご確認を





# 安全な暮らしをサポート！

知って 納得

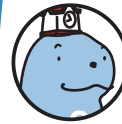
# しつとくさつぽる

毎日を安心して暮らすために、  
心がけておきたいことを  
物知りギュー太が解説します。

第24話

冬の災害に  
備えよう

登場人物



ギュー太

南区で太古の化石が発見されたジュゴンの仲間「サッポロカイギュー」の子孫。世話好き



ヒロキ

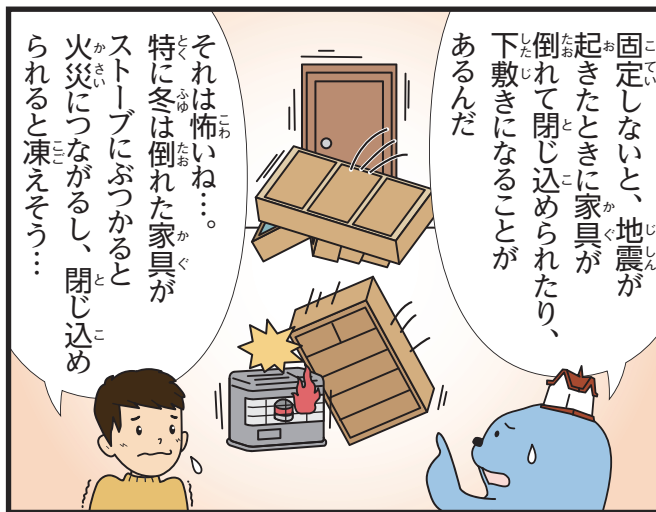
道外出身で寒さが苦手。少しドジだが、どこか憎めない



リコ

ヒロキの2歳年上の妻。ヒロキの失敗をいつも優しく見守る

詳細 危機管理課 ☎211-3062



札幌近郊には3つの活断層があり、  
直下型地震の可能性がある！

月寒断層で冬の夕方（18時）に最大震度7、市街地の約7割で震度6以上の地震が起きると想定すると…

死者：4,030人※1、負傷者：3,176人※1

※1 建物内に閉じ込められた人が全て助からない場合

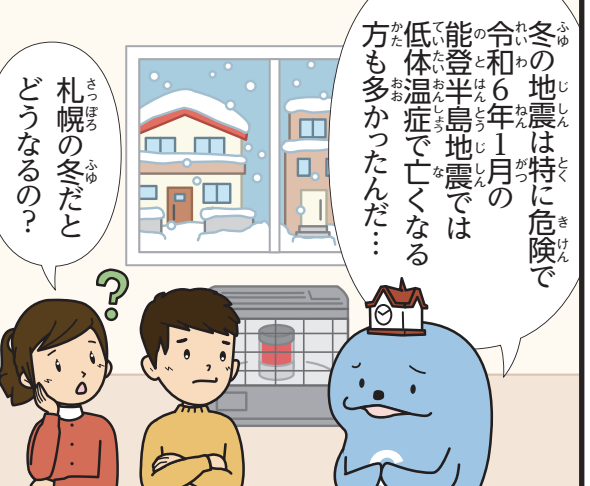
能登半島地震は死者666人※2、負傷者1,277人※2（令和7年10月31日時点）

※2 出典：令和6年能登半島地震アーカイブホームページ

想定死者数のうち、約3,200人が  
救助が来るまでに凍死

札幌での地震想定に関する出典：札幌市第4次地震被害想定

能登半島地震と同じ冬の夕方に地震が起きた場合、これほどの被害が想定されているよ





【復旧にかかる最大の日数】

都市ガス 約40日

電気 約7日

上下水道 約27日

そして冬の札幌だと、ライフラインの復旧にも時間がかかるんだ

何を備えておけばいいのかな？

こんなに時間がかかるんだ！

ライフラインが止まることを考えて、これらを用意することが大切だよ

- 携帯トイレ
- ドライシャンプー
- ウェットティッシュ
- 体拭き
- カセットこんろ・ガスボンベ
- 電源不要のポータブルストーブ
- レトルト食品や即席麺・飲料水など
- 最低3日分できれば1週間分

ポータブルストーブや温かい食事で低体温症を予防するのも大切だね

防災についてもっと詳しく知って備えたいな！

おかしも大事！

あの…僕まで固定しなくていいよ…

部屋の中をよく確認して備えることが大切だね！

むぎゅー

冬の災害への備えについてまとめたホームページを開設しました！

よし！まずは家具を固定しよう！

冬の防災について自分で情報を集められるよ！やってみよう！

ダッ

防災アプリ「そなえ」

地図上にハザードマップを重ねる機能などがあり、避難方法を考えるために役立ちます。

アプリなどでも防災について深く知れるよ

危機管理局公式X

災害時に、災害の詳しい情報や避難所開設情報などをお知らせします。

防災イベントに行こう！

冬の避難所体験やVRによる災害疑似体験、ふわふわ遊具での避難体験、消防車スライダーなど、子どもから大人まで楽しみながら防災を学べます。

日時 2/1(日)10～16時

会場 大和ハウス プレミストドーム (豊平区羊ヶ丘1)

費用 無料

申込 当日直接会場へ

体験することで気持ちも備えられるね！

詳細





## 4/1(水)宿泊分から宿泊税を導入します

ホームページ



Close-up

01

都市としての魅力を高め、観光の振興を図るため、4/1(水)宿泊分から宿泊税を導入します。

詳細 使途のことは観光・MICE推進課 ☎211-2376、  
制度のことは諸税課 ☎596-6818

### ●宿泊税とは？

本市が魅力的な観光地であり続けるためには、今後もさまざまな施策に取り組む必要があります。そのためには、安定的な財源を確保する必要があり、その一部を市内に宿泊する旅行者の皆さんにも負担していただく仕組みです。

### ●宿泊税の使途の例

#### ・持続可能な観光地経営の推進

閑散期の需要創出や

オーバーツーリズム対策

#### ・観光資源の磨き上げと付加価値の向上

各種イベントや定山溪地区の魅力向上

#### ・旅行者の受け入れ環境の整備

観光地までの交通手段の確保



### ●納める方

市内のホテル・旅館、カプセルホテルなどの簡易宿所、民泊に宿泊する方(市民の方を含む)

### ●納め方と税額

宿泊料金に応じた宿泊税(市と北海道の合計額)を宿泊施設に納める

宿泊料金 (1人1泊)	税額		
	札幌市	北海道	合計額
2万円未満	200円	100円	300円
2万円以上 5万円未満		200円	400円
5万円以上	500円	500円	1,000円

## 市ホームページのリニューアルに向けた ご意見を募集します

ホームページ



Close-up

02

市ホームページは、令和8年11月に15年ぶりのリニューアルを予定しています。

詳細 広報課

☎211-2036

### ●誰にとっても便利で快適なホームページに

#### ポイントその1

メニューの見直しや機能の改善で、目的の情報を見つけやすく

#### ポイントその2

スマートフォンでの閲覧に最適化した使いやすい画面設計

#### ポイントその3

シンプルなおしゃれなトップページデザインで、これまでのイメージを一新



パソコン版

温かみがあり  
親しみやすい  
デザインに



スマートフォン版

### ●ご意見を募集します

リニューアルや今後の運営の参考とさせていただくため、

▶今のホームページの使い勝手、新しいホームページに期待すること

▶トップページにふさわしいと思う札幌の景観

などについて、上記二次元コードから専用アンケートフォームを開き、1/30(金)までにご意見をお寄せください。

※デザインおよび使用している写真はイメージです





「市長と語ろう！  
サッポロスマイルトーク」を  
10月11日に開催しました

市政に関するテーマについて、市民の皆さんと市長が対話。率直な意見交換を通して、市政に生かすとともに、参加者に市政への理解や関心を深めていただく取り組みです。

## 第2回 若者の力を まちづくりに生かす

### 話し合われた内容の一部を紹介

学生から



地域に貢献したいと思っていても、何をすれば良いか分からないという学生が多いと感じる。北海道では学生が各地に分散しているが、東京のように、イベントやボランティアの情報が一度に手に入る場所があればうれしい。

市長から



関心のある事柄について、情報を一カ所で収集できるような場所があることは大切。市内各所ででき始めている、市としても学生が集まれる場所を作ろうと各大学への呼びかけなどを行っている。今後もっと増えていくと良い。



大学生・大学院生の皆さんと市長が「若者とまちづくりとの関わり」などをテーマに話し合いました



若者の地元からの流出は深刻な問題。若者が地元に残りたい、戻りたいと思えるまちづくりのためには、就職の選択肢を増やすことや、地域で若者を応援するようなコミュニティが必要だと思う。



就職先の選択肢や雇用の受け皿が増えれば、札幌あるいは道内に残りたいと考える学生が増えると考えている。一方で、企業の存在や魅力が、学生に伝わり切っていない部分もあると感じている。



子ども食堂やフリースクールで活動する中で、一人で子どもを育てるのが大変だと話す方や、学校には通えていないが、子どもに同世代の子との関わり場を与えたいと感じている方がいる。横のつながりを望む声聞くことが多い。



同じような悩みや経験を共有できる場所が必要とされていると感じた。起業家や学生が情報を求めて集まる場所も同じで、特定の人だけではなく、みんなが自由に集まれる場所が求められていると思う。



新M<sub>マ</sub>ICE施設のような国際的な拠点を造ったり、企業を誘致することが、道外から学生を集める選肢を持つことにつながるのではないかと。



半導体やGX、再生可能エネルギーに関連する産業が雇用を生み出していく可能性があり、若い世代の人たちの活躍する場が増えていくと思う。



# イベントカタログ

趣味・教養の講座や子ども向けのレジャーなど、  
イベント情報を厳選して紹介します！

1/17(土)、18(日)、24(土)、25(日)

## スキージャンプ応援ウィークご招待

FISジャンプワールドカップ札幌大会の男子大会に10組20人、女子大会に10組20人の計20組40人をご招待。ウィンタースポーツをみんなで応援しましょう！



日時 男子は1/17(土)、18(日)、女子は24(土)、25(日)

会場 大倉山ジャンプ競技場（中央区宮の森1274）

申込 1/12(祝)12時までに右下のコードから（別途公式 Instagram のフォローが必要）。抽選。当選者にのみ1/14(火)までにInstagram のダイレクトメッセージで通知。チケットの入手方法は当選通知に記載（Instagram の1アカウントにつき 申し込み 2人まで招待）

詳細 スポーツ振興担当課 ☎211-3044

※応援ウィークは、スポーツ振興担当課の主催で開催



1/24(土)

## さっぽろスリムネット20周年記念講演

牛乳パックリサイクル活動の第一人者の平井成子氏らを招いた講演会。「牛乳パックリサイクル」の意外と知られていない「ほんと？」の話などを紹介します。



日時 1/24(土)14～16時。開場13時45分

会場 ちえりあ（西区宮の沢1の1）

定員・費用 140人。無料

申込 電話、ホームページ。1/13(火)～23(金)（電話は日曜を除く）に NPO法人 環境り・ふれんず ☎618-0530へ。申し込み 先着

詳細 さっぽろスリムネット事務局（循環型社会推進課内）☎211-2928



1/17(土)、18(日)

## ジュニアプログラミングワールド



小中学生を対象とした国内最大級のプログラミング体験イベント。今話題の生成AIや子どもに人気のゲーム、マイクラフトを活用したものなど20種類以上のワークショップを体験できます。

日時 1/17(土)、18(日)10～16時

会場 コンベンションセンター（白石区東札幌6の1）

対象・費用 小中学生とその保護者。対象の学年と定員は体験するワークショップにより異なる。無料

申込 12/20(土)より右記コードから。先着。一部のワークショップは申し込み不要

詳細 イノベーション推進課 ☎211-2379



1/6(火)

## 消防出初式



消防音楽隊によるミニコンサートや木遣り唄、はしご乗りなどの伝統演技を披露します。他にも、ミニ防火衣の着用体験やマスコットキャラクターとの記念撮影も楽しめます。

日時 1/6(火)10時30分～12時15分。開場9時45分

会場 カナモトホール（中央区北1西1）

定員 1,500人

費用 無料

申込 当日直接会場へ。先着

詳細 消防局総務課 ☎215-2010





## 申し込み時の必要事項

※申し込みは1人(1組)1通  
※記載がないものは申し込み不要

- ❶ お知らせ名(希望日時・会場なども)
- ❷ 住所(郵便番号も)
- ❸ 氏名(ふりがな)
- ❹ 年齢
- ❺ 電話番号(ファクスの方はファクス番号、メールの方はEメールアドレスも)
- ❻ 学校名・学年(児童・生徒のみ)
- ❼ 返信先(往復はがきの場合)

2/4(水)～11(祝)

### 雪まつり

札幌の冬の風物詩を今年も開催！大通会場の巨大な雪像、すすきの会場の幻想的な氷像、つどーむ会場の楽しい雪遊び。この冬、特別な体験をしてみませんか？



©HBC北海道放送

日時 2/4(水)～11(祝)

会場 大通会場は大通公園1～11丁目、すすきの会場は駅前通南4～南6、つどーむ会場はつどーむ(東区栄町885)

費用 入場無料。物販費、飲食費などは実費

詳細 同実行委員会 ☎281-6400

詳細



2/4(水)～11(祝)

### 札幌国際芸術祭 冬のプレイベント

大阪・関西万博で話題になった「70台を超える車いす」を素材として使用した大型作品(写真)が雪まつり会場に！また、市内の小中学生が制作した数々の作品を投影する展示など見どころ満載です。



ひ ね かずひこ 檜皮一彦《HIWADROME: type\_ark\_spec2》2025

日時 2/4(水)～11(祝)10～20時

会場 雪まつり大通6丁目会場

費用 無料

詳細 国際芸術祭担当課 ☎211-2314

詳細

(12/19(金)から公開予定)



2/7(土)

### 雪恋プロジェクト



市最大級の恋活イベントを開催します。グループトークやミッションラリーを通して素敵な出会いを探してみませんか？当日はゲストとしてお笑い芸人「オクラホマ」が登場します。

日時 2/7(土)14～17時。受付開始13時30分

会場 大和ハウス プレミストドーム(豊平区羊ヶ丘1)

対象 18歳以上で、さっぽろ連携中枢都市圏※に在住、在勤または移住を希望する未婚の方200人(男女各100人)

費用 無料

申込 1/25(日)までに右記コードから。抽選

詳細 さっぽろ結婚支援センター ☎839-8099

申し込み



※札幌市、小樽市、岩見沢市、江別市、千歳市、恵庭市、北広島市、石狩市、当別町、新篠津村、南幌町、長沼町

12/20(土)～1/18(日)

### いくえみ綾原画展



40年以上にわたり札幌を拠点に活動続けるマンガ家のいくえみ綾氏。数多くの作品の中から札幌を舞台とした作品に焦点を当て、美しく繊細な原画や貴重な資料などを多数展示します。

日時 12/20(土)～1/18(日)(12/31(水)、1/1(祝)は休館)。平日12～19時、土・日曜、祝日11～19時。入場は18時30分まで

会場 サッポロファクトリー3条館(中央区北2東4)

費用 1,700円、中学・高校生1,000円、小学生以下無料(要保護者同伴)

申込 道新プレイガイドなどで入場券を販売中のほか、当日会場でも販売

詳細 政策企画部プロジェクト担当課 ☎211-2775

詳細



広告



# お知らせ

1/1  
からの  
内容を掲載



## お知らせの見方

内 = 内容      日 = 日時      所 = 会場  
対 = 対象      定 = 定員      ￥ = 費用  
申 = 申込      問 = 問い合わせ先  
☎ = 電話      FAX = ファクス      ✉ = Eメール

HP = ホームページ (下記) に詳しい内容を掲載しているもの

※費用、申し込み方法の記載がない場合は、それぞれ無料、申し込み不要です

## 広報さっぽろホームページ

[www.city.sapporo.jp/somu/koho-shi](http://www.city.sapporo.jp/somu/koho-shi)

広報さっぽろ    検索

▶ ページ内「掲載記事のホームページ一覧」

## 今月の広報番組

### テレビ

#### ウオッチング札幌 NEXT100

TVh 第1・3日曜 17時15分～20分

次世代を担う学生リポーターが、札幌の「今」を若者目線で伝えます

■サンピア水族館の魅力をレポート!  
(1/18) ほか



#### 札幌ふるさと再発見

STV 毎週土曜(第5週を除く) 11時25分～30分

地域を元気にする取り組みをお届けし、札幌の魅力を再発見します

■スポーツには楽しさがいっぱい～さっぽろ運動あそびクラブ  
(1/24) ほか



#### サッポロスマイル

HBC 第2・4日曜 16時24分～30分

※1月は編成の都合で放送日が第3・4日曜となります

食や自然、イベントなど札幌の「笑顔の源」となる魅力を紹介します



#### いい人、いい街 #まいにち金メダル

UHB 第1・3日曜 6時25分～30分

すてきな人や魅力的な場所など、札幌にあふれている「まいにち金メダリスト」を紹介し



### ラジオ

#### スマイルさっぽろリターンズ

(気分上昇ワイドナルミッツ!!! 内)

HBC AM 1287kHz FM 91.5MHz

第2・4日曜 9時35分～45分ごろ

■札幌市の学校給食 (1/26) ほか

#### じゅんきのさっぽろ世間話

(工藤じゅんきの十人十色 内)

STV AM 1440kHz FM 90.4MHz

毎週水曜 12時18分～28分ごろ

■冬の備えを見直そう (1/28) ほか

#### 突撃! サッポロッティー

(キンヨウアパートメント 内)

AIR-G FM 80.4MHz

第2・4日曜 15時35分～40分ごろ

札幌のとおきおきな場所やイベントに突撃取材して、街の魅力を引き出します。

#### グループ サッポロスマイル Groove SAPPORO (Move on up! 内)

NORTH WAVE FM 82.5MHz

第2・4日曜 12時15分～25分ごろ

みんなを笑顔にする「サッポロスマイルパートナーズ」を紹介します

※テレビ・ラジオの放送日時や内容は変更となることがあります

## 子ども・子育て

### 子育てを援助したい方のための会員登録説明会

■登録説明会 1月30日(金) 10時～11時30分。研修 2月2日(月)・10日(火)・12日(木)・13日(金)・19日(木)・20日(金)。全6回。  
■子育てサポートセンター(中央区大通西19社会福祉総合センター内)。  
■登録後に研修の受講が可能。18歳以上の方25人程度。  
■1月13日(火)から子育てサポートセンターへ。(先着)  
■子育てサポートセンターへ。(23) 2415、HP

### ひとり親家庭の養育費確保を支援します

ひとり親家庭などの子どもの養育費の取り決めや確保を支援するため、公正証書の作成や調停、養育費保証契約などにかかる費用の一部を補助します。

■20歳未満の児童を扶養しているひとり親家庭の親が、離婚後に引き続き養育費の対象となる児童を扶養する予定の方。

■区役所、HPで配布中の申請書に必要書類を添えて提出。

■申込先 関係役所(1階)の健康・子ども課(ただし、東区は(11) 3214)

### 児童クラブ・児童育成会などのご利用を

詳細は、HPで確認の上、各施設へお問い合わせください。

#### △児童クラブ▽

■4月1日(水)から(日曜、祝・休日、年末年始を除く)。下校時(学校休業日は8時)～19時。

■小学生。

■無料。有料時間帯(8時～8時45分、18時～19時)に利用する場合、月額2千300円(長期休暇のみの利用は1期間2千300円)。その他、傷害保険料として年間千500円程度が必要。

■1月9日(金)から、児童会館・ミニ児童会館で配布する申込書を、1月16日(金)から2月3日(火)まで。

### △児童育成会・民間放課後児童健全育成事業所▽

■随時募集しています。詳細は直接各施設へお問い合わせください。

■子ども企画課(211) 2989

## 暮らし



### 屋根からの落氷雪にご注意を

■事故防止のため、次の点にご注意ください。



①屋根の雪下ろしや氷の除去は早めに行う、②軒下は危険なので歩かない、③落水雪で周囲に危害を与える恐れがあるときは、屋根に雪止めを設置する、④屋根の雪を下ろすときは、命綱を使う、⑤ビルの壁面、窓、看板などは常に点検し、雪や氷は取り除く。  
 問 道路管理課へ(211)2452

## 川への雪捨てや近づくことはやめましょう

川に雪を捨てると水の流れが悪くなり、川の水があふれる原因となりますので、捨てないようにしましょう。

また、川の周辺の雪や氷は崩れやすく危険ですので、川には近づかないでください。

問 河川管理課へ(818)3415

## 市有地をお売りします

一般競争入札で篠路地区の市有地1件を売却します。

入札日時 2月6日(金)10時～10時30分。

申 市役所7階都市局総務課、HPで配布中の申込書を、1月

13日(火)から19日(必着)まで。

問 都市局総務課へ(211)2582

## 運転免許証

入さつぽろ圏高齢者運転免許証自主返納支援制度

車の運転に不安を感じる場面が増えた方。家族から運転

が心配だと言われた方。安全のために運転の卒業を考えてみませんか。

市では、札幌圏にお住まいで運転経歴証明書をお持ちの65歳以上の方が、協力店で特典を受けられる「入さつぽろ圏高齢者運転免許証自主返納支援制度」を実施しています。

## 更新手続き

令和8年2月1日(日)以降、運転免許証の更新手続きはオンライン予約制になります。

お手元に届く更新手続きはがきをよく読み、余裕を持った日程で手続きをするよう、お願いします。なお、70歳以上の高齢者講習対象者、オンライン講習受講済みの方は予約不要です。

問 返納支援制度は区政課へ(211)2252、返納手続・オンライン予約は札幌運転免許試験場へ(683)5770

## 福祉



## 認知症サポーター養成講座

内 認知症の知識を学び、認知症の方の地域での暮らしを見守るサポーターを養成。

日 3月13日(金)10時～11時30分。

所 定 ボランティア活動センター(中央区大通西19社会福祉総合センター内)。30人。

申へ、直接。1月13日(火)から

〔先着〕  
 申込先 問 ボランティア活動センターへ(623)4000

## 介護サポーター養成講座

内 対象の介護保険施設などで話し相手や散歩の付き添いなどを提供するボランティアの説明会。

日 2月4日(水)10時～11時30分、13日(金)14時～15時30分。

所 社会福祉総合センター(中央区大通西19)。

対 要介護認定を受けていない65歳以上の方30人。

申へ、直接。1月13日(火)～2月12日(木)にボランティア活動センター(中央区大通西19社会福祉総合センター内)へ。

〔先着〕  
 問 ボランティア活動センターへ(623)4000

## 障がいのある方にパソコンを教えるボランティア養成講座

内 障がいのある方のパソコン技術習得や活用を支援するボランティアを養成。

日 2月7日(土)・8日(日)10時～12時。全2回。

所 NPO法人札幌チャレンジド(北区北7西6北苑ビル内)。

対 定 パソコンの基本操作ができ、日常的に利用している、パソコンのメールアドレスを持つ方10人。2千円。

申 区役所、区民センターなどで配布中の申込書を、1月23日(金)(必着)まで。選考あり。

問 障がい福祉課へ(211)2936

## ほつ・とプラザ 協力会員登録説明会・活動前研修会

内 高齢者などの家事援助や外出同行を行う協力会員の登録説明会。

日 2月17日(火)、3月17日(火)9時30分～13時。

所 社会福祉総合センター(中央区大通西19)。

定 定 各20人。千200円。登録者のみ当日納入。

申へ、HP。1月13日(火)から市社会福祉協議会へ。〔先着〕

問 市社会福祉協議会へ(623)4010

## 「さぽにこ」のロゴマークを募集

内 令和7年9月に決定した老人クラブの愛称である「さぽにこ」について、普及啓発のためのロゴマークを募集。優秀賞に選定された作品の作成者には、クオカード2万円分を進呈。

申 HPを確認の上、1月30日(金)までに。選考あり。

申込先 問 高齢福祉課へ(211)2976、ml\_in\_saponiko\_koreifukushi@city.sapporo.jp

広告



## 保険・年金

### 国民健康保険・介護保険・後期高齢者医療制度

#### 医療費のお知らせを送付

医療費のお知らせは確定申告の医療費控除の明細書として使用できます。確定申告は税務署(下表)へお問い合わせを。

#### 国民健康保険

令和7年1～10月受診分Ⅱ  
1月下旬に送付、11、12月受診分Ⅲ3月上旬に送付。

#### 後期高齢者医療制度

令和7年1～9月受診分Ⅱ  
1月上旬に送付、10、12月受診分Ⅲ2月下旬に送付。

#### 国民健康保険

△保険料は税申告時の社会保険料控除の対象になります▽  
前年中に納めた保険料は、

### 高額療養費をご存じですか？

国民健康保険では、1カ月にかかった医療費(保険診療外の費用や入院中の食事代などを除く)が自己負担限度額を超えた場合、申請によりその超えた額が払い戻されます。月々の医療費は1月下旬および3月上旬に発送する「医療費のお知らせ」で、自己負担限度額はホームページや区役所などでご確認ください。申請期間は診療を受けた月の翌月の初日から起算して2年間です。

■本人確認書類、資格確認書または資格情報のお知らせ、領収書(申請月の3カ月以上前の受診分については不要)、世帯主の口座番号が分かるものを持参の上、お住まいの区の区役所(1号)の保険年金課へ  
●区役所(1号)の保険年金課



## 健康



### 女性のフレッシュ健診

健康診断(血液検査など)と骨密度測定と同時に受診。  
日2月3日(火)、10日(火)、17日

税申告の際、控除の対象となります。口座振替で納付された方には、保険の種類ごとに「年間領収額のお知らせ」を1月23日(金)から順次送付します。なお、特別徴収(年金からの天引き)分は、年金保険者から送付される源泉徴収票でご確認ください。

遺族・障害年金受給者で源泉徴収票が発行されない方や領収書を紛失した方は、納付確認書を発行しますので、1月20日(火)以降にお電話ください。

●区役所(1号)の保険年金課

(火、24日)8時30分～12時。  
所 中央健康づくりセンター(中央区南3西11)。

●市内に居住が通勤する18歳以上の女性各30人。2千円。

●1月13日(火)～19日(月)にHPで受け付け。21日(水)から(耳・言葉の不自由な方はFAX)でも別枠分を受け付け。(先着)

●申込先 ●中央健康づくりセンター(562)8700、FAX(562)2130

### 1月中に高齢者帯状疱疹ワクチン接種のご検討を

令和7年度対象の方は、3月31日(火)まで一部公費負担でワクチンを接種できます。ワクチンは生ワクチン(1回接種)、組換えワクチン(2回接種)の2種類があります。組換えワクチンは1回目と2回目の間隔を2カ月以上空ける必要があるため、3月中旬に接種を完了するには、1月中旬に1回目接種を完了する必要があります。2回目の接種が4月1日(水)以降となった場合は、接種費用が全額自己負担となります(2万2千～2万5千円程度)。  
●令和7年4月2日～令和8年4月1日(水)に65、70、75、80、85、90、95、100歳の誕生日を迎える方、101歳以上の方、60～64歳でヒト免疫不全ウイルスによる免疫機能に障がい

### 税務署に確定申告会場を開設します

確定申告の期間の2/16(月)～3/16(月)に確定申告会場を開設します。受付時間は平日9～16時です(入場整理券がなくなり次第終了)。受け付けにはLINEによるオンライン事前予約が当日配布する入場整理券が必要です。また、1/5(月)～2/13(金)に申告の相談を希望する方はLINEによるオンライン予約か電話予約が必要です。予約がないと相談できませんのでご注意ください。税務署では、e-Tax申告を推進しております。確定申告会場の申告は、原則としてご自身のスマホを利用した申告をご案内しているため、申告を希望される方はマイナンバーカード、パスワード(利用者証明用電子証明書および署名用電子証明書)、スマホのご準備をお願いします。

LINE



●各税務署(下表)、HP

区域	会場	電話番号
中央区の一部*	中税務署(中央区大通西10第二合同庁舎内)	231-9311
上記以外の中央区と西・手稲区	西税務署(西区発寒4の1)	666-5111
北・東区	北税務署(北区北31西7)	707-5111
白石・厚別区	東税務署(厚別区厚別東4の4)	897-6111
豊平・清田・南区	南税務署(豊平区月寒東1の5)	555-3900

※(大通・北1～北5・南1～南8)西1～西10、北6西10、(大通・北1～北5・南1～南7)東各丁目  
ご自身の住所の管轄税務署での予約・相談・申告をお願いします。

## 税金



### インターネット公表

●ある方(身体障害者手帳1級相当)。生ワクチン4千500円、組換えワクチン1万800円(2回で2万1千600円)。世帯全員が市民税非課税の方、生活保護世帯の方は接種時に所定の証明書持参で無料。  
●市内の指定医療機関(要事前連絡)。詳細はHPか、市コールセンターで確認を。  
●市コールセンター(22)4894

### 2/2(月)は市民税・道民税・森林環境税(第4期分)の納期限です

納税に関するご相談は市税事務所納税係(左上表)へ

●申込期間1月8日(木)～26日(月)入札期間競り売り(動産、自動車)2月2日(月)～4日(水)入札(不動産)2月2日(月)～9日(月)。  
●納税指導課(21)2292、HP



広告

## 市・道民税（住民税）の申告

令和7年1～12月に収入があった方が対象です。給与か年金以外の収入があった方のほか、給与か年金の所得があり、源泉徴収票に記載のない扶養控除や医療費控除などを受ける方も申告が必要です。ただし、所得税の確定申告をした方は不要です。希望する方には、申告書を郵送することもできます。また、1/5(月)から電子申告が可能となりますので、電子申告を希望の方は1/5(月)以降に右記コードからご利用ください。なお、パソコンやスマホなどから申告書の作成や税額の計算、ふるさと納税の控除限度額を計算できるシステムもありますので、右記コードからぜひご利用ください。

日 所 下記の通り

区	会場	日時
中央区	中央市税事務所(下表)	3/2(月)～16(月)8時45分～17時15分※
北・東区	北部市税事務所(下表)	3/2(月)～16(月)8時45分～17時15分※
	篠路コミュニティセンター (北区篠路3の8)	2/5(木)、6(金)9～16時
	サンプラザ(北区北24西5)	2/12(木)、13(金)9～16時
	東区民センター(東区北11東7)	2/17(火)～19(木)9～16時
白石・厚別区	東部市税事務所(下表)	2/16(月)～3/16(月)8時45分～17時15分※
	白石区民センター (白石区南郷通1南)	2/25(水)～27(金)9～16時
豊平・清田・南区	南部市税事務所(下表)	2/9(月)～3/16(月)8時45分～17時15分※
	清田区役所(1階)	2/5(木)、6(金)9～16時
	南区民センター (南区真駒内幸町2)	2/3(火)、4(水)9～16時
西・手稲区	西部市税事務所(下表)	2/9(月)～3/16(月)8時45分～17時15分※
	手稲区民センター (手稲区前田1の11)	2/3(火)、4(水)9～16時

※土・日曜、祝日を除く。各市税事務所の市民税課では、上記の申告期間以外でも随時受け付けています(平日の8時45分～17時15分)

問 市税事務所(下表) 市民税課、HP

電子申告



計算システム



業務預かり保育に関する事務  
および利用する幼児の保育。  
任用期間 4月1日(水)から1年。

市立幼稚園預かり保育  
士(会計年度任用職員)

職員募集



### 市税事務所所在地・電話番号

区	市税事務所・所在地	電話番号		
		納税係	市民税課	固定資産税課
中央区	中央(中央区南3西11)	596-0108	596-6012	596-7253
北・東区	北部(中央区北4西5アスティ45)	207-3913	207-3914	207-3918
白石・厚別区	東部(厚別区大谷地東2大谷地アドバンシービル)	802-3913	802-3914	802-3918
豊平・清田・南区	南部(豊平区平岸5の8イースト平岸)	824-3913	824-3914	824-3918
西・手稲区	西部(西区琴似3の1コトニ3・1ビル)	618-3913	618-3914	618-3918

636、HP

農業委員

業務農地に関する許可など。  
任用期間 6月24日(水)から3年。  
対 農業の識見があるなどの要件を満たす方11人。  
報酬月額 4万7千円。  
申 1月5日(月)から区役所などで配布する申込書を、1月9日(金)から2月5日(木)(必着)まで。選考あり。

### 農業委員

更新あり。  
勤務時間 7時45分～18時15分のうち6時間45分(休憩時間含む)。  
勤務場所 市立幼稚園。  
対 保育士資格のある方(保育士証を有する方)若干名。  
申 写真付き履歴書と保育士証の写しを1月5日(月)～2月6日(金)(必着)に送付。選考あり。  
申込先 問 幼児教育担当課(〒060-0002 中央区北2西2 STV北2条ビル内) ☎(211)389



## 農地利用最適化 推進委員

業務農地利用の最適化の推進のための現場活動など。  
任期期間6月24日(水)以降の委嘱日(令和11年6月23日(土))。  
【農地利用の最適化の推進に識見があるなどの要件を満たす方15人。】  
報酬月額4万2千円。

【1月5日(月)から区役所などで配布する申込書を、1月9日(金)から2月5日(木)(必着)まで。選考あり。】  
【農業委員会担当課(21)3636、HP

## 幼児教育相談員 (会計年度任用職員)

業務研究研修事業の補助や来所および電話による幼児教育相談、面接、検査などの補助。  
任期期間4月1日(水)から1年更新あり。

勤務時間月々金曜8時45分～17時15分の間で週30時間。

勤務場所市教育センター(西

区宮の沢1の1ちえりあ内)。

【専門学校か短期大学、4年制大学卒業(見込)者で、児童心理学、臨床心理学などを修めている方若干名。】

【事前に、HPで詳細を確認の上、写真付き履歴書を1月21日(水)(必着)までに持参、送付。書類選考後、面接を行う方へのみ電話連絡。】

【申込先】 教育相談担当課(〒063-0051 西区宮の沢1の1ちえりあ内) (67)3454

## 不登校対策支援員 (会計年度任用職員)

業務不登校児童・生徒の学習や体験活動の支援、企画など。  
任期期間4月1日(水)から1年更新あり。

勤務時間月々金曜8時45分～17時15分の間で週30時間。

勤務場所市内教育支援セン

ター。

【専修学校(専門課程)か短期大学、4年制大学卒業(見込)者で、児童心理学、臨床心理学などを修めている方若干名。】

【事前に、HPで詳細を確認の上、写真付き履歴書を、1

月13日(火)(必着)までに持参、

送付。書類選考後、面接を行

う方へのみ電話連絡。】

【申込先】 教育相談担当課(〒

063-0051 西区宮の沢1の1ちえ

りあ内) (67)3210

## 教育相談員

(会計年度任用職員)

業務不登校や発達・学習に心配のある児童の教育相談など。  
任期期間4月1日(水)から1年更新あり。

勤務時間月々金曜8時45分～17時15分の間で週30時間。

勤務場所市内教育相談室。

【専修学校(専門課程)か短

期大学、4年制大学卒業(見込)者で、児童心理学、臨床心理学などを修めている方若干名。

【事前に、HPで詳細を確認の上、写真付き履歴書を、1月13日(火)(必着)までに持参、送付。書類選考後、面接を行う方へのみ電話連絡。】

【申込先】 教育相談担当課(〒063-0051 西区宮の沢1の1ちえりあ内) (67)3210

## 学校司書 (会計年度任用職員)

業務学校図書館の運営など。  
任期期間4月1日(水)から1年更新あり。

勤務場所市内中学校。

【図書館司書か司書教諭の資格を持つ方、学校図書館での活動経験がある方10人程度。】

【詳細をHPで確認の上、写真付き履歴書を1月23日(金)(必着)までに持参、送付。選考あり。】

【申込先】 教育課程担当課(〒060-0002 中央区北2西2STV北2条ビル内) (21)3891

## 会計年度任用職員 (障がいのある方)

業務事務補助作業。  
任期期間4月1日(水)から1年更新あり。  
勤務時間原則月々金曜で週30時間。

# 市議会の動き

## 第4回定例会

11月26日から12月10日までの会期15日間で開催しました。なお、可決した議案や代表質問の主な内容は本誌2月号に掲載予定です。

## 委員会の主な活動状況

(11月11日～12月10日)

### 総務委員会

【11月26日】「旧常盤小学校跡地におけるインターナショナルスクール建築に断固反対する陳情」の初審査を行い、継続審査としました。

【12月5日】Well-Moving City SAPPORO 2045ビジョン(案)についてまちづくり政策局から説明を受け、質疑を行いました。

【財政市民委員会

【12月5日】(仮称)南区複合庁舎整備基本計画(案)について市民文化局から説明を受け、質疑を行いました。

### 厚生委員会

【12月5日】第2次火葬場・墓地区に関する運営計画(案)、業務継続計画【新型インフルエンザ(強毒)編】の名称変更および改定、新型インフルエンザ等対策行動計画の改定および福祉除雪事業の見直し(案)について保健福祉局から説明を受け、質疑を行いました。

### 建設委員会

【12月5日】第4次耐震改修促進計画(案)について都市局、下水道ビジョン(案)について下水道河川局から説明を受け、質疑を行いました。

### 経済観光委員会

【12月5日】市立病院中期経営計画2025について病院局、(仮称)障がい者スポーツセンター基本構想(案)についてスポーツ局、第2次定山溪観光魅力アップ構想について経済観光局から説明を受け、質疑を行いました。

### 新たな都心空間調査特別委員会

【12月10日】第3次都心まちづくり計画の策定についてまちづくり政策局から説明を受け、質疑を行いました。

### 議案審査特別委員会

【12月3日(9日)】下水道条例の一部を改正する条例案について聴聞会を開催し、質疑を行いました。

【議会事務局(21)3164、HP







## 令和7年度第3回 市民意識調査の結果

10/3～19に実施。市民5,000人に郵送し、2,476人から回答。

### ■札幌のどのようなところが好きか

「都市でありながら豊かな自然を満喫できる自然環境」71.6%、「全道各地から集まるおいしい食べ物」49.0%

### ■地域活動に参加したことがあるか

「ある」40.2%、「ない」56.1%

### ■市内全域でたばこの吸い殻や空き缶などのゴミ捨てをしてはいけないことを知っているか

「知っている」69.3%、「知らない」24.4%

### ■郷土意識

「札幌の街が好き」95.9%

### ■市の施策事業の評価・要望

○よくやっていると思うもの

「ごみや資源回収のこと」72.1%、「公園や緑地など「みどり」の事業」48.0%

○力を入れてほしいもの

「除雪に関すること」79.0%、「道路整備・維持管理」69.7%

### ■親族の後見人となって支援をすることに抵抗があるか

「支援することに抵抗はない」46.7%、「支援することに抵抗がある」18.0%、「わからない」31.7%

問 市民の声を聞く課 ☎ 211-2045、HP

## 市立星友館中学校（公立夜間中学）のボランティア募集

内 星友館中学校の生徒に対する、学習活動の支援。

対 週1日以上17～21時に参加できる方10人程度。

申 詳細をHPで確認の上、写真付き履歴書を1月30日（金）（必着）までに市立星友館中学校（〒060-0063中央区南3西7）へ持参、送付。選考あり。

問 市立星友館中学校 ☎ (20) 8318

## 市民まちづくり活動促進テールブルの市民委員を募集

任期 4月23日（木）から2年。

定 2人。

申 1月13日（火）から区役所、まちづくりセンター、市役所13階市民自治推進課、HPなどで配布する応募用紙を、2月13日（金）（必着）まで。選考あり。

問 市民自治推進課 ☎ (21) 2964

## 市債（5年満期）のご購入を

募集期間 2月5日（木）～19日（木）  
利率は2月4日（水）9時決定予定。

元金償還5年後。利子の支払いは年2回（6月、12月）。  
申 取扱銀行へ（1万円から、1万円単位）。  
問 市コールセンター ☎ (22) 4

894

## 中島公園の歩くスキー用具貸し出し

市外にお住まいの方への歩くスキー用具の貸し出しは、本年度から有料になりました。市内にお住まいの方には引き続き無料で貸し出しますが、運転免許証などの住所が分かる証明書の提示が必要なので、必ず持参をお願いします。  
問 企画事業課 ☎ (21) 3044、

HP

## 公文書館の臨時休館

1月15日（木）と2月5日（木）は、作業などのため休館します。

問 公文書館（中央区南8西2）☎ (52) 0205、HP

## つどーむの臨時休館

1月19日（月）は、施設整備日のため休館します。

問 つどーむ（東区栄町885）☎ (78) 2106、HP

## ? 広報クイズ ?

### 問題

冬は日照時間が短く、日光を浴びる時間が減ることで□□□□□が不足し、骨密度が低下しやすくなります。□に入る5文字をお答えください。

### プレゼント

正解者の中から抽選で20人にオリジナルQUOカード500円分（非売品）を差し上げます。



### 応募方法

はがき、FAX、✉、HP。郵便番号、住所、氏名（ふりがな）、年齢、電話番号、クイズの答え、広報誌や広報番組への意見・感想を必ず記入し、1/21（水）（必着）までに広報課（1階）へ。当選者の発表は発送をもって代えさせていただきます。12月号の正解は「先入観」でした。